



Obsah

Úvodní slovo	4
Z historie občanského sdružení	5
Poslání a cíle	6
Aktivity realizované v roce 2001	8
Zaměstnanci	10
Přehled hosposaření za rok 2001	11
Hospicová statistika	13
Spektrum diagnóz	14
Hospicová statistika	15
Dárci a sponzoři	16
Výrok auditora	18
Zpráva revizní komise	19
Ohlasy	20
Fotografická příloha	22

Obsah



Vážení přátelé a příznivci Hospice sv. Štěpána,

dostává se Vám do rukou první výroční zpráva Hospice svatého Štěpána v Litoměřicích. Toto zařízení, které vyplnilo bílé místo v systému našeho zdravotnictví, je ve chvíli, kdy čtete tuto zprávu, v provozu déle než rok a půl. V lidském životě je to doba poměrně krátká, ale v životě našeho zdravotnického zařízení se stala velmi důležitou, startovní dobou. Dobou, ve které bylo třeba dokázat potřebnost této péče v našem regionu, dobou, ve které se ukázalo, že je potřeba nejen poskytnout nemocným lidem lůžkovou péči, ale že je také potřeba umožnit lidem, aby se mohli o své nemocné starat v domácím prostředí a poskytovat jim potřebnou pomoc v této nelehké situaci. Jsme přesvědčeni, že oněch 156 přijatých klientů prožilo v Hospici sv. Štěpána důstojnou a plnohodnotnou část svého života, víme že jim byla poskytnuta nejen perfektní lékařská a ošetrovatelská péče, ale především citlivý a lidský přístup v téměř domácím prostředí.

Rada sdružení

Z historie občanského sdružení

Občanské Sdružení pro hospic v Litoměřicích, které je zřizovatelem a provozovatelem hospice vzniklo registrací u Ministerstva vnitra ČR na podzim roku 1997. Zakládajícími členy byli: Róza Kašparová, Ivo Fidler, Tomáš Smolek a Miroslav Šantin. Po počátečních přípravných pracích se Sdružení na jaře roku 1998 rozrostlo na počet 19 členů, ředitelem sdružení byl zvolen a jmenován prim. MUDr. František Pražák, pod jehož vedením se hospic budoval a 2.2.2001 byl slavnostně otevřen. Stálo to mnoho úsilí, osobní investice a nasazení, a za to patří bývalé Radě sdružení velký dík. V květnu 2001 byly na Valné hromadě sdružení schváleny nové stanovy, zvolena nová rada s větším počtem členů (minulá rada měla tři členy, stávající má pět) a předsedou sdružení byl zvolen pan Miloslav Marek. Tato rada pak vypsalala výběrové řízení na místo ředitele hospice, v němž byl vybrán nynější ředitel pan Pavel Česal.

V současné době má sdružení 97 řádných členů. Z nich zhruba polovina je výdělečně činných a přispívá na chod hospice částkou 100 Kč měsíčně. Každoročně se členové Sdružení scházejí alespoň jednou na valné hromadě, aby vyslechli zprávu o hospodaření za uplynulý rok a schválili rozpočet na další rok. Letošní valná hromada se konala 9.3.2002 a schválila vyrovnaný rozpočet na rok 2002 ve výši 13.400.000,- Kč.

Orgány sdružení

Rada sdružení

Miloslav Marek, předseda
Jan Šantavý, místopředseda
Miloslav Šinfelt, sekretář
MUDr. Josef Gut
Mgr. Kateřina Kroupová

Revizní komise

Tomáš Racek, předseda
Bc. Markéta Kirschnerová
Luděk Mašek



Slavnostní otevření hospice 2. února 2001



Hospic sv. Štěpána v Litoměřicích je nestátní zdravotnické zařízení provozované občanským sdružením. Hospic byl slavnostně otevřen dne 2. února roku 2001 jako pátý hospic v České republice. Kapacita hospice je 26 lůžek pro pacienty, jejichž nemoc je bezprostředně ohrožuje na životě. Na dvaadvaceti jednolůžkových pokojích je přistýlka pro doprovázejícího, to je rodinného příslušníka nebo jiného blízkého, který u nás může spolu s nemocným pobývat.

Hospic je specializované zdravotnické zařízení, které poskytuje paliativní péči, tedy péči zaměřenou na tišení bolesti, kterou nemoc v terminálním stádiu přináší. Cílem hospice je, aby člověk netrpěl a v posledních chvílích nebyl sám. Péče o pacienty je zajišťována jak po stránce zdravotnické a ošetrovatelské, tak po stránce duchovní a sociální.

Zpráva o činnosti

V prvním období po otevření hospice, i přes všechnu intenzivní přednáškovou a osvětovou činnost, lze prvních pět měsíců provozu označit jako hospic poloprázdný. První pacient, na kterého čekali všichni zaměstnanci s napětím, nastoupil až 13. února, to je jedenáctý den po otevření. Až do konce června, tedy prvních pět měsíců, se počet nemocných pohyboval od 5 do 13. Byla to obložnost velmi nízká, vyjádřeno v procentech pouze 44,61 %. Z toho pochopitelně plynuly i značné finanční problémy.

Tak, jak se postupně informace o hospici dostávaly k občanům, tak se zhruba od druhé poloviny července začala situace v obložnosti postupně rapidně zlepšovat. V měsíci srpnu byl hospic zcela zaplněn a žádosti dalších pacientů čekaly na vyřízení i několik dní. Od července do konce prosince byla obložnost již 78,93 %. Za celé období tedy činila průměrně 65,59 %.

Uvedeno v reálných číslech, v hospici jsme v roce 2001 poskytli služby 156 pacientům, 122 pacientů zde zemřelo, 18 bylo propuštěno zpět do domácí nebo jiné péče, do nového roku přecházelo 16 pacientů.



Pacienti v atriu hospice



V atriu hospice

Tím, že je v České republice dosud pouze pět hospiců, neodmítáme pacienty i z jiných míst Čech a Moravy. V roce 2001 byli přijati pacienti kromě okresu Litoměřice i z následujících míst: Praha, okres Ústí nad Labem, okres Teplice, Mělník, Děčín a Kladno, Mladá Boleslav, Louny, Jablonec nad Nisou a Česká Lípa, dále pak z okresů Olomouc, Ostrava, Kolín, Hradec Králové, Pelhřimov, Chrudim, Havlíčkův Brod, Příbram, Benešov, Semily a Tábor.

Bohužel, v prvních měsících byl malý zájem právě z našeho severočeského regionu. Snažili jsme se kontaktovat všechny nemocnice, naše propagační materiály jsme zaslali lékařům, na obecní a městské úřady, příslušným

státním institucím, na informační centra, naše stránky jsou zveřejněny i na internetu. Zviditelnění Hospice se nám také určitou měrou podařilo pomocí několika článků v tisku, pořady na rozhlasových stanicích Proglas, Český rozhlas a Svobodná Evropa a v televizních pořadech. Jak zjišťujeme, největší propagaci nám ale dělají ti, kteří mohli jako doprovázející nebo příbuzní naše zdravotnické zařízení navštívit, poznat a posoudit úroveň poskytovaných služeb a péče o své blízké. Jejich svědectví je nejcennější.

O pacienty, kteří jsou v terminálním stadiu nemoci, se stará tým našich zaměstnanců. V prvním období řídil hospic pan primář MUDr. František Pražák. K 18. květnu byl do funkce primáře hospice radou sdružení jmenován MUDr. Josef Malíš a do funkce ředitele k 10. červenci roku 2001 Pavel Česal. Hospic dále zaměstnává dva sekundární lékaře na stálý úvazek a pět externích lékařů na služby o víkendech. V hospici je tedy nepřetržitá lékařská služba. O pacienty pečují deset zdravotních sester se středním a vyšším zdravotním vzděláním, patnáct ošetřovatelek a ošetřovatelů, deset zaměstnanců, kteří pracují ve službách, to je v kuchyni, prádelně, na úklidu, na recepci, dvě administrativní pracovnice, jeden technicko-hospodářský pracovník a sociální pracovnice.



Manželé Šrůtkovi



Týden otevřených dveří

Při zahájení provozu - v týdnu od 3.2.do 10.2.2001 proběhly v čerstvě otevřeném Hospici Dny otevřených dveří. Všem zájemcům byla umožněna prohlídka hospice s výkladem, bylo zodpovězeno mnoho dotazů na téma léčba bolesti, péče o lidi v těžkém stavu, ale i např. eutanázie. V tomto týdnu si hospic prohlédlo na tři sta návštěvníků. Byla to jedinečná možnost, jak s myšlenkou hospice seznámit širokou převážně laickou veřejnost.

Po předchozí domluvě umožňujeme i za provozu exkurze s výkladem o práci v Hospici všem zájemcům, především školám, sociálním pracovnícům a dalším.



Zařízení pokoje

Den hospice

Jednodenní seminář nazvaný Den hospice jsme uspořádali v litoměřickém kině Máj 8. prosince 2001. Pozvánky byly rozeslány praktickým lékařům, na oddělení nemocnic v regionu, ústavům sociální péče, a agenturám domácí péče v regionu Ústeckého



Setkání pozůstalých

a Libereckého kraje. Akce se zúčastnilo 150 lékařů a sester. Přednášky zazněly od předních českých odborníků s praxí v paliativní medicíně - MUDr. Ondřej Sláma z IHOK FN V Brně Bohunicích, prim. MUDr. Jiří Kozák z centra pro léčení a výzkum bolestivých stavů FN v Motole, i od zaměstnanců Hospice, kteří se prostřednictvím kazuistik podělili o zkušenosti v léčbě a péči o terminálně nemocné. Zajímavá přednáška zazněla také od P. Ing. Aleše Opatrného na téma Péče o existenciální a duchovní potřeby nemocného. Díky zdařilému moderování MUDr. Mališe a zájmu posluchačů se akce setkala jen s příznivými reakcemi a stane se tradiční aktivitou Hospice.

Poradna a půjčovna pomůcek

Uvědomujeme si, že pro každého nemocného je důležité být ve známém, milém prostředí, být doma. Od září je proto při Hospici zřízena další služba, a sice poradna a půjčovna pomůcek. Naše pomoc je určena:

- Nemocným, jejichž nemoc je velmi vážná, neléčitelná a postupně se zhoršuje.
- Jejich blízkým příbuzným a přátelům.
- Lidem, kteří mají obavu, že jejich nemoc je vážnější, než jim bylo sděleno.
- Všem, kteří chtějí někomu známému pomoci, a nevědí, jak na to.

Poradna a půjčovna pomůcek nechce nahrazovat agentury domácí péče a ošetrovatelské služby. Chce s nimi spolupracovat a jejich služby doplňovat tak, abychom společně opravdu účinně pomáhali potřebným. Nabízíme celou řadu pomůcek, které nemocným usnadní pobyt v domácnosti v případě, že pobyt ve zdravotnickém zařízení není z léčebných důvodů nezbytně nutný. V případě potřeby jsme schopni zajistit praní a dezinfekci prádla, včetně lůžkovin, nebo můžeme klientům dovážet oběd.

Poradenské služby poskytujeme zcela zdarma, za zapůjčení pomůcek účtujeme minimální poplatek, který pokrývá režijní náklady na pomůcku. Při zapůjčení klient složí zálohu, která je po vrácení pomůcky vyplacena zpět.

POMŮCKA	ZÁLOHA	POPLATEK*
Antidekubitární matrace	1 000,- Kč	150,- Kč
Dávkovač ONYX	4 000,- Kč	360,- Kč
Chodítko	200,- Kč	60,- Kč
Infúzní stojan	200,- Kč	30,- Kč
Invalidní vozík AUDY	2 000,- Kč	150,- Kč
Koncentrátor kyslíku VIVO 2	6 000,- Kč	495,- Kč
Odsávačka malá	500,- Kč	240,- Kč
Pasivní antidekubitní matrace	500,- Kč	90,- Kč
Polohovací lůžko LINET	5 000,- Kč	510,- Kč
Polohovací zařízení	2 000,- Kč	360,- Kč
Toaletní vozík	200,- Kč	60,- Kč
Zařízení do vany	2 000,- Kč	90,- Kč

*Poplatek je v Kč za měsíc, při kratším využití pomůcky se částka poměrně krátí

Aktivity
realizované v roce 2001



Management

Pavel Česal, ředitel
MUDr. Josef Mališ, vedoucí lékař
Bc. Monika Marková, vrchní sestra

Technicko-hospodářští pracovníci

Tomáš Smolek, vedoucí provozu
Marie Prokopová, účetní
Iva Křivánková, sekretářka
Bc. Jana Křenková, sociální pracovnice

Lékaři

MUDr. Marek Sekera, sekundární lékař
MUDr. Marie Goldmannová, sekundární lékař

Zdravotní sestry

Bc. Markéta Kirschnerová staniční sestra Iveta Roubíčková Jana Olivová Kristina Hochmanová Jaroslava Danielová	Dagmar Krejzová DiS. staniční sestra Miloslava Králová Emílie Lehárová Mgr. Věra Vítová
---	---

Ošetřovatelky a ošetřovatelé

Přemysl Zítek Jana Šolínová Jitka Nová Monika Kovářová Lucie Vávrová	Karel Oliva Romana Stránská Alena Motyčková Marie Koťová Marie Lutišánová Boris Šulan civilní služba	Zdeňka Taitlová Martina Rybářová Miloslav Marek Milan Kubelka Monika Sedláčková
--	--	---

Kuchyně

Miloslava Fišerová,
vedoucí kuchyně
Jiří Pergler, kuchař
Miloslav Kučera, kuchař
Irena Alexová
Eva Nováková

Recepce

Marie Šířová
Miloslav Šinfelt

Prádelna, úklid

Zdena Verešová
Stanislava Plačková
Marie Havlová

Externí spolupracovníci

MUDr. Eva Hvížďalová, lékař - dobrovolník
MUDr. Ute Beck - Šindelář, externí lékař
MUDr. Tereza Dvořáková, externí lékař
MUDr. Ondřej Štěrbá, externí lékař
MUDr. Magdalena Dzivjaková, externí lékařka
Miroslava Smítková, dietní sestra

Dobrovolníci

Bůžková Pia, Litoměřice
Gutová Iva, Roudnice n. L.
Hadáčková Radka, Dřemčice
Hrušková Marta, Ústí n. L.
MUDr. Hvížďalová Eva, Praha
Ing. Jana Ondrášková, Děčín
Margita Šantavá, Terezín
Šárka Roščáková, Ústí n. L.
Lucie Křivánková, Bohušovice n. O.

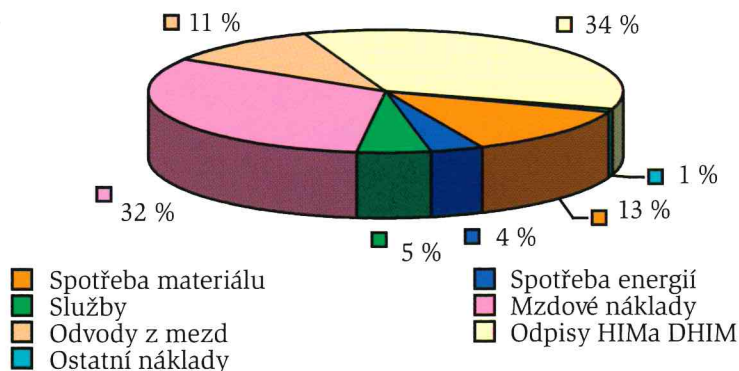
Financování hospice je vícezdrojové. Část nákladů kryjí platby zdravotních pojišťoven, dotaci na mzdy poskytlo i Ministerstvo práce a sociálních věcí ČR. Od pacientů požadujeme příspěvek za nadstandardní vybavení. Zbývající část prostředků na provoz hospice byla zajištěna od dárců a sponzorů.

MPSV ČR dále poskytlo dotaci na poradnu a půjčovnu pomůcek a Ministerstvo zdravotnictví ČR na dovybavení hospice.

V průběhu roku 2001 byla dodavateli stavby zaplacená část dluhu vyplývající z konečné faktury ve výši 2 miliony 171 tis. Kč. Zbývající částka, ve výši 890 tis. Kč bude, po dohodě s dodavatelem, zaplacená do konce dubna roku 2002.

1. Nezisková činnost - hlavní - nedaněná

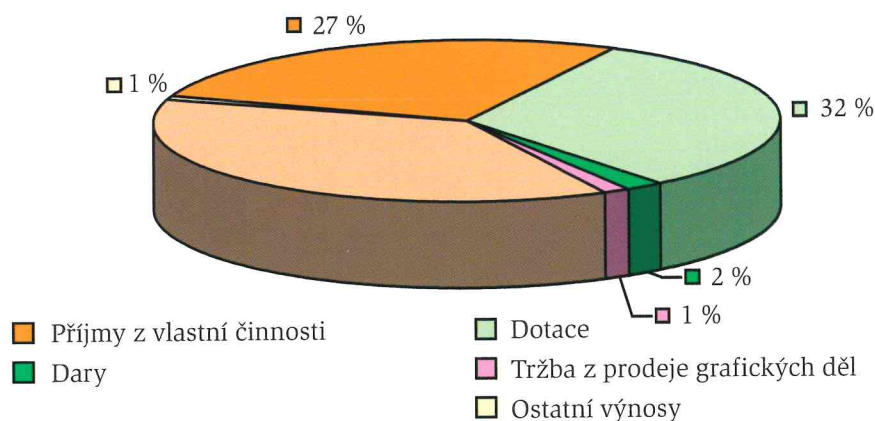
náklady celkem	15.000.908,- Kč
spotřeba materiálu (zdravotnický mat., potraviny, léky)	1.925.879,- Kč
spotřeba energií	530.158,- Kč
spotřeba PHM a oleje	70.241,- Kč
opravy strojů a zařízení	30.374,- Kč
cestovné	16.419,- Kč
služby (telefon, revize, školení, leasing, poštovné)	745.973,- Kč
mzdové náklady včetně OON	4.779.093,- Kč
odvody z mezd (sociální a zdravotní)	1.600.957,- Kč
silniční daň	3.000,- Kč
odpisy HIM a DHIM	5.288.121,- Kč
poplatky v bance	10.636,- Kč



Přehled
hospodaření za rok 2001



Výnosy celkem	14.148.698,- Kč
Platby od pacientů	650.056,- Kč
Platby zdravotních pojišťoven	4.013.427,- Kč
Ostatní platby (ubytování, strava, půjčovné)	170.789,- Kč
Tržba z prodeje grafických děl	263.700,- Kč
Přijaté úroky v bance	22.393,- Kč
Mimořádné a ostatní finanční výnosy	112.486,- Kč
Dary fyzických osob	469.564,- Kč
Dary právnických osob a obcí	297.500,- Kč
Dary nadací	2.454.811,- Kč
Sbírky	90.077,- Kč
Dotace Úřadu práce	1.108.293,- Kč
Dotace Ministerstva práce a sociálních věcí	4.171.600,- Kč
Dotace Ministerstva zdravotnictví	324.000,- Kč



2. Zisková činnost - vedlejší - daněná

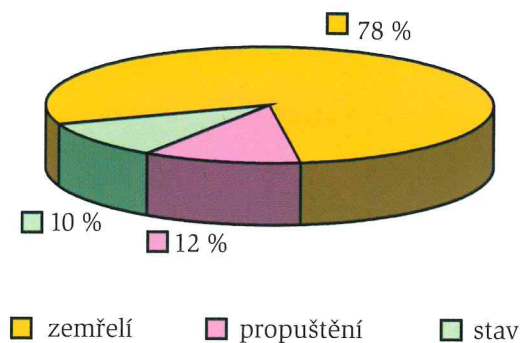
Náklady celkem (na prodané zboží) 81.200,- Kč

Výnosy celkem	310.399,- Kč
tržby za prodané zboží	120.039,- Kč
příjem za reklamu	140.000,- Kč
členské příspěvky	50.360,- Kč

Hospitalizovaní klienti

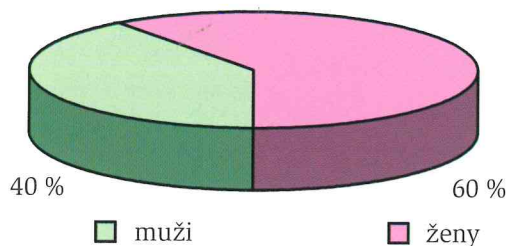
Průměrná délka pobytu: 35 dní
Maximální délka pobytu: 232 dní

celkem	156 klientů
zemřelí	122 klientů
propuštění	18 klientů
stav k 31. 12. 2001	16 klientů



Zastoupení klientů podle pohlaví

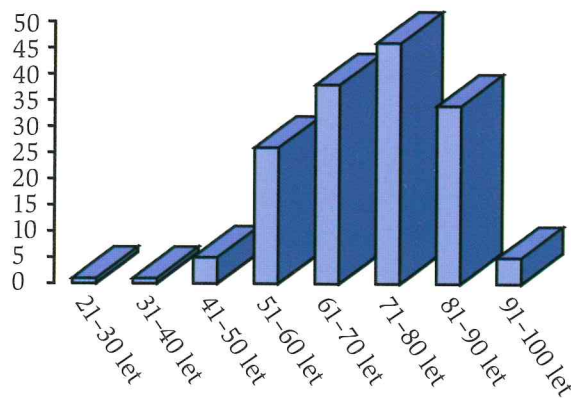
Celkem klientů	156
muži	62
ženy	94



Zastoupení klientů podle věku

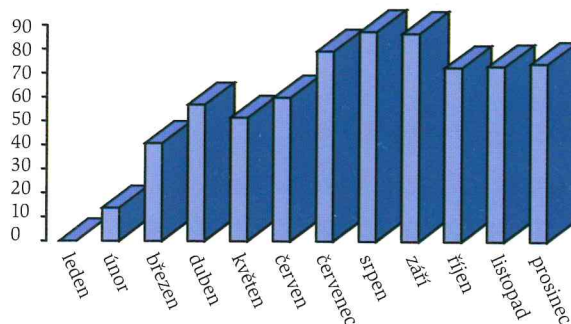
Nejstarší klient: 97 let
Nejmladší klient: 28 let

Věk klienta	Počet klientů
21-30 let	1
31-40 let	1
41-50 let	5
51-60 let	26
61-70 let	38
71-80 let	46
81-90 let	34
91-100 let	5



Využití lůžkové kapacity v %
Průměrné využití lůžkové kapacity: 65,59 %

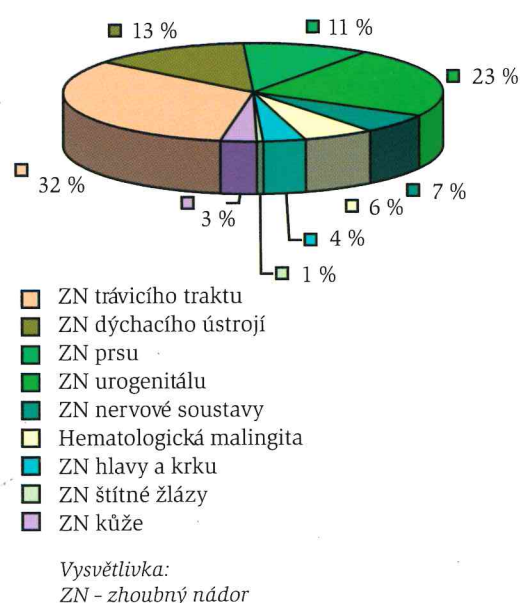
Měsíc	%	Měsíc	%
leden	0	srpen	87,59
únor	13,80	září	86,79
březen	40,82	říjen	72,58
duben	56,92	listopad	73,08
květen	51,49	prosinec	74,19
červen	60,00	1. pololetí	44,61
červenec	79,28	2. pololetí	78,93



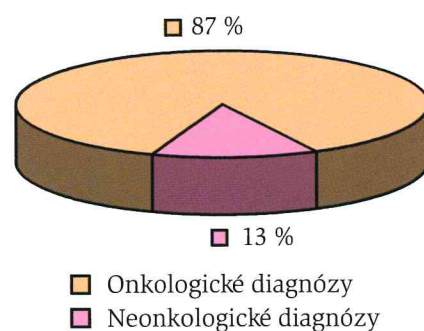
Hospicová statistika



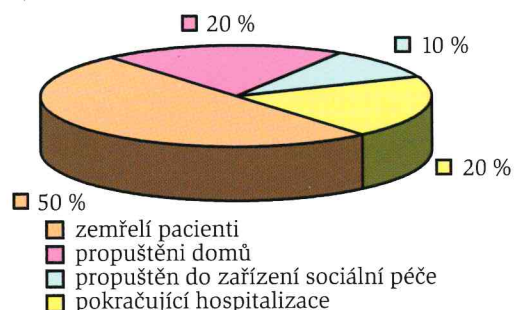
Onkologické diagnózy	Počet klientů
ZN dolní části trávicího traktu (tenké a tlusté střevo, konečník)	23
ZN dýchacího ústrojí	18
ZN prsu	15
ZN ledviny	10
Gynekologický ZN	9
ZN nervové soustavy včetně mozku	9
ZN slinivky břišní	8
Hematologická malignita	8
ZN horní části trávicího traktu (žaludek, jícen)	7
ZN močového ústrojí	6
ZN prostaty	5
ZN hlavy a krku	5
ZN jater	5
ZN kůže	4
ZN žlučníku	2
ZN varlete	1
ZN štítné žlázy	1



Neonkologické diagnózy	Počet klientů
Stav po CMP s komplikacemi	5
Jiné projevy povšechné arteriosklerozy	3
Coxarthrosa	3
Diabetes melitus s komplikacemi	2
ICHS decomp.	2
Amyotrofická laterální sklerosa	2
ICH dolních končetin	1
Alzheimerova choroba	1
Colitis ulcerosa	1

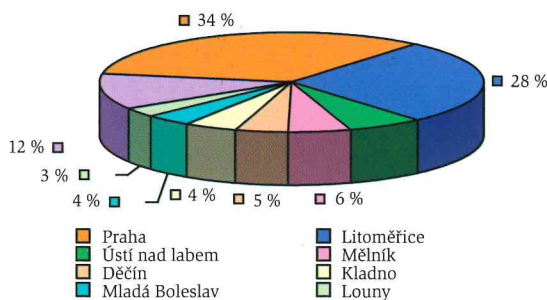


Přehled ukončení hospitalizace pacientů s neonkologickou diagnózou



Zastoupení podle okresů

Okres	Počet klientů
Praha	52
Litoměřice	43
Ústí nad Labem	10
Mělník	8
Děčín	7
Kladno	7
Mladá Boleslav	6
Louny	5
Česká Lípa	2
Olomouc	2
Ostrava	2
Teplice	2
Benešov	1
Havlíčkův Brod	1
Hradec Králové	1



Okres	Počet klientů
Chrudim	1
Jablonec n. Nisou	1
Kolín	1
Pelhřimov	1
Příbram	1
Semily	1
Tábor	1

Bližší rozbor okresu Litoměřice

Obec	Počet klientů	Obec	Počet klientů
Litoměřice	13	Krásná	1
Lovosice	3	Libkovice	1
Libochovice	3	Libotenice	1
Třebívlice	3	Lukavec	1
Mšené Lázně	2	Okna	1
Roudnice n. Labem	2	Píšťany	1
Bohušovice n. Ohří	1	Račíněves	1
Bříza	1	Štětí	1
Hrušovany	1	Třebenice	1
Chodouny	1	Úštěk	1
Vinné	1	Žitenice	1

Hospicová statistika



Poděkování dárcům a příznivcům

Bez pomoci obětavých a štědrých lidí, firem a institucí by Hospic sv. Štěpána nebyl schopen naplnit své poslání. Všem jmenovaným, ale i řadě bezejmenných dárců a členů Sdružení pro Hospic, patří naše poděkování.

Státní instituce

Ministerstvo práce a sociálních věcí ČR
Ministerstvo zdravotnictví ČR
Parlament ČR, předseda senátu Petr Pithart

Nadace

Nadace rozvoje občanské společnosti
Ecce homo
Nadace Dagmar a Václava Havlových VIZE 97
Občanské sdružení Sedm paprsků Praha - Dolní Chabry
Nadace Divoké husy
Nadace Charty 77 , Konto BARIÉRY
Výbor dobré vůle - Nadace Olgy Havlové
Nadace Civilia Praha
SORORES CHRISTI Antwerpen
Open Society Fund, Praha

Dárci - právnické osoby

FOLIO Eliška Hlavsová Ústí n.L.	TERMO-GAS Jiří Pechr, Litoměřice
KORYNA nábytek a.s. Koryčany	LOVOCHEMIE a.s. Lovosice
OBLASTNÍ CHARITA Chrastava	VZP Litoměřice
PRIMASKA AUDIT a.s. Praha	KOVO družstvo Teplice
BIT SERVIS s.r.o. Praha	TVRDÍK SERVIS Litoměřice
MAKRO Cash and Carry ČR s.r.o.	COMING spol s r.o. Most
ČEZ a.s. Elektrárny Tušimice	PSM a.s. Olomouc
CHEMOPETROL a.s. Litvínov	CS BETON s.r.o. Velké Žernoseky
SIMONE RESEARCH GROUP s.r.o. Praha	HOTELOVÝ PORCELÁN, Karlovy Vary a.s.
MICROSOFT s.r.o Praha	PORSA SYSTÉM, Děčín
UNIPETROL a.s. Praha	KAUČUK a.s. Kralupy nad Vltavou
GENERALI POJIŠŤOVNA a.s. Praha	PARTNERSHIP PICTURES s.r.o., Praha
VUSU a.s. Teplice	HOLLAR Praha
Chráněná dílna PALONÍN, Zábřeh	ŘÍMSKOKATOLICKÁ FARNOST Tábor
JANSSEN-CILAG	MTT COMPANY s.r.o. Praha
UNIMON a.s. Litoměřice	JOHNSON&JOHNSON s.r.o., Praha
AUKČNÍ SÍŇ PROŠEK, Praha	IMPROMAT Praha spol. s r.o.
Mundipharma, Brno	Pekárna Kodys a Hamele v Litoměřicích

Dárci – fyzické osoby

Arlette Baladová, Toušeň Lázně
Jitka Nová, Litoměřice
Marie Šífová, Litoměřice
Petr Kleveta, Prostějov
JUDr. Marcela Knoblochová, Litoměřice
Jaroslava Fričová, Opočno u Loun
Čestmír Beran, Jindřichův Hradec
Václav Česal, Brná
Jitka Ledvinová, Krásný Dvůr
Ivana Krejčová, Litoměřice
Emílie Lehárová, Zábřeh na Moravě
Eva Nepomucká, Praha
Josef Tomáš, Litoměřice
Marie Kořová, Brozany nad Ohří
Božena Vandasová, Praha
Jaroslav Pulda, Liběšice
Mons. Miloslav Vlk, Praha
Suzane de Maesschalck, Berchem
Jan Měkota, Kralupy nad Vltavou
Dr. Josef Marek, Praha
Jana Šolínová, Praha
Hana Krejzová, Litoměřice

Zdena Urbancová, Litoměřice
MUDr. Eva Hopperová, Kladno
MUDr. Jana Kroftová, Ústí n.L.
Ing. Jaroslav Melen, Česká Lípa
Margaret Ryvola, Canada
Miroslav Černík, Litoměřice
JUDr. Petr Novák, Libochovice
Jitka Breindlová, Ostrov
Jaroslava Imlaufová, Praha
Jan Krejčí, Litoměřice
Ing. Ludmila Záworková, Praha
Miroslava Letošová, Lovosice
Václav Poskočil, Lovosice
Mirka Sirková, Ústí n.L.
Pavel Klouček, Brno
Vančatovi, Tábor
Ing. Pavel Porubiak, Litoměřice
Otakar Taške, Ústí n.L.
MUDr. Josef Šíma, Jablonec n.N.
Marta Zachová, Žitenice
MUDr. Marie Svatošová, Praha
Mons. Milan Bezděk, Litoměřice

Obce a města

Česká Lípa	Velké Žernoseky	Litoměřice
Budyně nad Ohří	Proboštov	Libochovice
Louny	Račíněves	Holín
Nové Dvory	Straškov-Vodochody	Šířejovice
Vrbičany	Ohníč	Málkov
Lovečkovice	Hoštka	Oleško
Vilémov	Ročov	Blatno
Srbská Kamenice	Mšené lázně	Mířejovice

Dárci a sponzoři





ORGANIZAČNÍ KANCELÁŘ PRAHA

sdužení auditorů a daňových poradců

Ing. Karel Novotný

Praha 8, Thámova 7, 186 00

E-mail audit.okpraha@telecom.cz

tel. : 02/ 21 70 21 07-10,

fax : 02 / 21 70 21 10

VÝROK AUDITORA

Podle našeho názoru řádná účetní závěrka ve všech významných ohledech věrně a poctivě zobrazuje majetek, závazky, vlastní jmění a peněžní toky účetní jednotky

Občanské sdružení – Sdružení pro hospic Litoměřice

k 31.12. 2001, výsledek hospodaření, finanční situaci za rok 2001 a byl dodržen Postup pro poskytování dotací neziskovým subjektům ze státního rozpočtu České republiky poskytnutých Ministerstvem práce a sociálních věcí České republiky účetní jednotce k 31.12.2001 v souladu se zákonem o účetnictví a zákony o hospodaření s rozpočtovými prostředky České republiky a obcí v České republice a příslušnými zákony a účetními předpisy platnými v České republice. Výrok auditora je **bez výhrad**.

Ing. Karel Novotný
auditor č. 1824
Organizační kancelář Praha
186 00 Praha 8, Thámova 7



Zpráva revizní komise ze dne 6.3.2002

Revizní komise na svém dnešním zasedání provedla kontrolu čerpání neinvestiční dotace z MPSV ČR. Dotace, která byla poskytnuta pro rok 2001 ve výši 3.583.600,- Kč a 588.000,- Kč, byla Sdružením pro založení a podporu hospice Litoměřice čerpána v souladu s Rozhodnutím č. 0539/001 o poskytnutí neinvestiční dotace ze státního rozpočtu ČR vydaným MPSV ČR dne 30.4.2001a pro III. kolo dne 8.10.2001. Čerpání dotace probíhalo v souladu se Zásadami vlády pro poskytnutí dotací ze státního rozpočtu ČR nestátním neziskovým organizacím ústředními orgány státní správy ČR ze dne 7.2.2001 čís. 114.

Komise konstatuje, že dotačních prostředků bylo využito účelně a hospodárně a to na pokrytí části mezd, OON a OPN zaměstnanců a na dovybavení Hospice sv. Štěpána v Litoměřicích. Závěrečné vyúčtování dotace bylo provedeno dne 9.1.2002 a 29.1.2002 a zasláno na MPSV ČR a to včetně kopií příslušných faktur a výpisů z účtu.


Tomáš Racek - předseda komise

Zpráva revizní komise ze dne 6.3.2002

Revizní komise na svém dnešním zasedání provedla kontrolu čerpání neinvestiční dotace z Ministerstva zdravotnictví ČR. Dotace, která byla poskytnuta pro rok 2001 ve výši 324.000,- Kč, byla Sdružením pro založení a podporu hospice Litoměřice čerpána v souladu s Rozhodnutím č. 103/01 o poskytnutí neinvestiční dotace ze státního rozpočtu ČR vydaným MZ ČR dne 11.4.2001. Čerpání dotace probíhalo v souladu se Zásadami vlády pro poskytnutí dotací ze státního rozpočtu ČR nestátním neziskovým organizacím ústředními orgány státní správy ČR ze dne 7.2.2001 čís. 114.

Komise konstatuje, že dotačních prostředků bylo využito účelně a hospodárně a to na nákup zdravotnických pomůcek pro poradnu a půjčovnu pomůcek pro domácí hospicovou péči zřízenou při Hospici sv. Štěpána v Litoměřicích. Závěrečné vyúčtování dotace bylo provedeno dne 15.1.2002 a zasláno na MZ ČR a to včetně kopií příslušných faktur a výpisů z účtu.


Tomáš Racek - předseda komise

Zpráva
revizní komise



16.6.2001

Vážení,

dovolte mi, abych tuto cestou vyjádřila svůj velký
dík za péči o naši maminku - paní Alenu Machkovou.
Jsem ráda, že poslední dny svého života strávila
v tak příjemné prostředí mezi tak milými lidmi.
Děkuji vám osobně a přeji, aby jí Hospice
sv. Štěpána, který má její blízkí k dispozici a my
vám děkujeme, aby poslední dny jejího života byly příjemné,
ale hlavně se jí spříjemnil.

Jste jí dala díky a spříjemnil
svého života
Jana Kuzumová
Ludmila Ledová

Celému kolektivu Hospice sv. Štěpána

Vážení přátelé,

dovolte, abychom Vám s bratrem co nejsrdčněji poděkovali za mimořádnou péči, kterou jste věnovali naší mamince paní Heleně Koubové. Víme, že to pro Vás nebylo vždy lehké, ale Vy jste svojí neúnavnou péčí jí zpříjemnili poslední chvíle života.

Byli jsme velice šťastni, že maminka mohla být právě v tomto zařízení, neboť s tak dokonalou péčí jsme se nikde nesetkali a Vy jste jí umožnili aby poslední dny svého života mohla prožít důstojně.

Ještě jednou velice děkujeme za vše co jste pro naši maminku udělali a ve vaší nesnadné práci přejeme hodně štěstí a spokojenosti a hodně osobních úspěchů.

Hodně zdraví a úspěchů celému kolektivu

Kateřina Francová
Kateřina Francová

přejí

Karel Kouba
Karel Kouba

V Praze dne 8. června 2001

Hospic sv. Štěpána
Rybářské náměstí 622
412 01 Litoměřice

V Ústí nad Labem 12. 7. 2001

Vážení a milí,

velice Vám všem děkuji za to, jak bezvadně jste se o mojí maminku na sklonku jejího života postarali. Již dva roky po troškách přispívám Nadačnímu fondu Klíček na vybudování dětského hospice, ale co to hospic skutečně je, jsem zjistil teprve až u Vás. Nesmírně si vážím toho, že jsem mohl být u mamky a držet jí za ruku, když zemřela. I když to pro mě bylo psychicky velice náročné, nemohl jsem jí nechat samotnou. Vaše péče o ní i o mě byla neocenitelná. Je vidět, že to, co děláte, děláte s láskou a citem. Velice Vám všem moc a moc děkuji a to i jménem maminčiných kamarádů z party bývalých pilotů, jejíž nedílnou součástí ona byla.

Rád se u Vás zase někdy zastavím.

S pozdravem


Petr Vorlíček

Ohlasy





Hospic Sv. Štěpána

Manželé Kolářovi oslavili v hospici Zlatou svatbu



Kaple Sv. Štěpána

Lékárna na sesterně



Koupelna - Švédská vana

Kontaktní údaje

Provozovatel

Provozovatelem nestátního zdravotnického zařízení
je Sdružení pro hospic Litoměřice

IČO

65081374

Datum zahájení činnosti Hospice sv. Štěpána
2. 2. 2001

Ředitel Hospice

Pavel Česal

Adresa

Hospic sv. Štěpána
Rybářské nám. 662/4
412 01 Litoměřice

Telefon, fax

0416/733 185, 733 186, 733 187

E-mail

hospic.ltm@seznam.cz
<http://www.hospice.cz/litomerice>

Bankovní spojení

Česká spořitelna Litoměřice
číslo účtu: 100 233 43 59 / 0800

