



Hospic sv. Štěpána
Litoměřice



*Výroční zpráva
2003*

Obsah

<i>Slovo úvodem</i>	4
<i>Z historie občanského sdružení</i>	5
<i>Zpráva o činnosti</i>	6
<i>Další aktivity</i>	
<i>Poradna a půjčovna pomůcek</i>	8
<i>Duchovní péče</i>	9
<i>Stáže a vzdělávání</i>	10
<i>Dobrovolníci</i>	11
<i>Personální obsazení</i>	12
<i>Přehled o hospodaření</i>	14
<i>Hospicová statistika</i>	16
<i>Kontrolní činnost</i>	17
<i>Sponzoři, dárci a příznivci</i>	18
<i>Ohlasy</i>	20
<i>Výrok auditora</i>	23
<i>Obrazová příloha</i>	24

Obsah



Vážení přátelé,
 právě otevíráte výroční zprávu, v níž hodnotíme třetí rok provozu Hospice sv. Štěpána. Slovo HOSPIC se dostává do podvědomí veřejnosti, zbavuje se negativního nádechu a mnoho lidí přijímá hospicové myšlenky za své. Je to důležité právě v dnešní době, kdy se stále častěji a hlasitěji mluví o eutanázii jako možnosti ukončení vlastního života. Hippokratovská medicína řídící se příkazem: Nepodám nikomu smrtící prostředek, ani kdyby mě o to kdokoli požádal, a nikomu také nebudu radit (jak zemřít), neměla problematiku eutanázie ani v náplni svých úvah, natož ve své praxi. Pro naši společnost, která zažívá obrovské úspěchy „vítězné medicíny“, je smrt vlastně selháním zdravotní péče. Smrt se stává symbolem prázdnoty. Díky medicíně smrt zmizela lidem z očí, většina lidí se s ní nesetká, protože se neumírá doma jako dříve. A to s sebou jako důsledek nese fakt, že se s utrpením, umíráním a smrtí neumíme vyrovnat. Máme dojem, že člověk může o svém životě i smrti rozhodovat sám. A zde je místo pro hospice, které ukazují, že smrt není tak strašná, že i umírat se dá důstojně, v kruhu nejbližších. V hospici se všichni snaží, aby pacient netrpěl nesnesitelnou bolestí, aby byla vždy zachována jeho lidská důstojnost a aby v poledních chvílích svého života nezůstal sám. A nadějí pro nás pro všechny je fakt, že jsou stále lidé ochotní strávit dlouhé hodiny u lůžka umírajících, protože věří, že i život těchto nemocných má ještě smysl.

Mgr. Miloslav MAREK
 předseda sdružení



Z HISTORIE OBČANSKÉHO SDRUŽENÍ

Občanské Sdružení pro hospic v Litoměřicích, které je zřizovatelem a provozovatelem hospice, vzniklo registrací u Ministerstva vnitra ČR na podzim roku 1997. Zakládajícími členy byli: Róza Kašparová, Ivo Fidler, Tomáš Smolek a Miroslav Šantin. Po počátečních přípravných pracích se Sdružení na jaře roku 1998 rozrostlo na počet 19 členů, ředitelem sdružení byl zvolen a jmenován prim. MUDr. František Pražák, pod jehož vedením se hospic budoval a 2.2.2001 byl slavnostně otevřen. Stálo to mnoho úsilí, osobní investice a nasazení, a za to patří bývalé Radě sdružení velký dík. V květnu 2001 byly na Valné hromadě sdružení schváleny nové stanovy, zvolena nová rada s větším počtem členů (minulá rada měla tři členy, stávající má pět) a předsedou sdružení byl zvolen pan Miroslav Marek. Tato rada pak vypsalala výběrové řízení na místo ředitele hospice, v němž byl vybrán nynější ředitel pan Pavel Česal.

V současné době má sdružení 70 řádných členů. Z nich zhruba polovina je výdělečně činných a přispívá na chod hospice částkou 100 Kč měsíčně. Každoročně se členové Sdružení scházejí alespoň jednou na valné hromadě, aby vyslechl zprávu o hospodaření za uplynulý rok a schválili rozpočet na další rok.

Z historie
občanského sdružení



Orgány sdružení

Rada sdružení

Mgr. Miloslav Marek, předseda
Jan Šantavý, místopředseda
Mgr. Kateřina Kroupová, sekretář
MUDr. Josef Gut
Mgr. Věra Vítová

Revizní komise

Tomáš Racek, předseda
Miloslav Šinfelt
Luděk Mašek

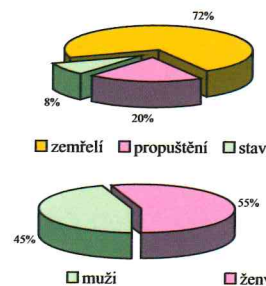
ZPRÁVA O ČINNOSTI

Hospic sv. Štěpána má za sebou již více jak tři roky od chvíle, kdy byl slavnostně otevřen a zahájil svoji činnost.

V roce 2003 jsme naše služby poskytli 239 klientům, z tohoto počtu 172 klientů v hospici zemřelo a 47 bylo propuštěno zpět do domácí nebo jiné péče. Z tohoto počtu bylo 38% klientů z našeho Ústeckého kraje, 26% z Prahy a 36% z ostatních míst republiky, především z Kladenska, Slánska a Mělnicka. Průměrná doba hospitalizace pacienta na lůžku byla 36 dní.

Přijetí klienti

Celkem přijato	214 klientů
Zemřelí	172 klientů
Propuštění	47 klientů
Stav k 31. 12. 2003	20 klientů

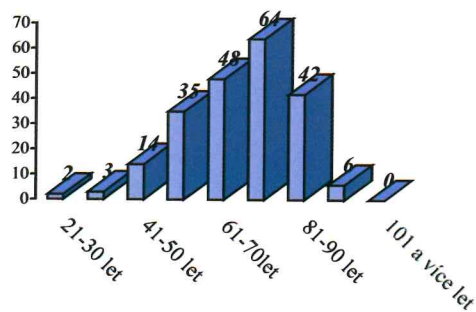


2003	Počet klientů
Muži	96
Ženy	118

Zastoupení klientů podle věku

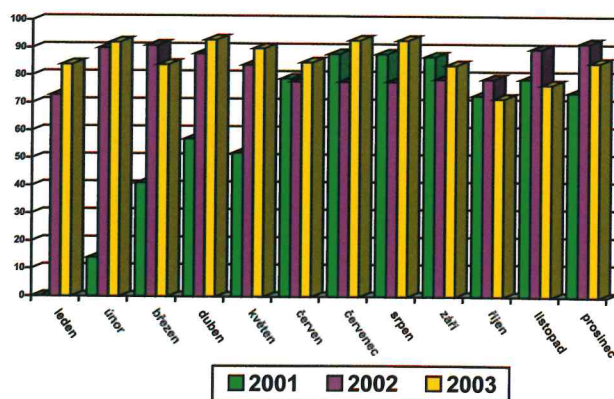
Nejstarší klient: 93 let
Nejmladší klient: 23 let

Věk klienta	2003
21 - 30 let	2
31 - 40 let	3
41 - 50 let	14
51 - 60 let	35
61 - 70 let	48
71 - 80 let	64
81 - 90 let	42
91 - 100 let	6
101 a více let	0



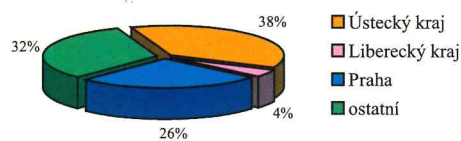
Využití lůžkové kapacity v %

Měsíc	2001 %	2002 %	2003 %
leden	-	73	84
únor	14	90	92
březen	41	91	84
duben	57	88	93
květen	52	84	90
červen	60	88	85
červenec	79	78	93
srpen	88	78	93
září	87	79	84
říjen	73	79	72
listopad	73	90	77
prosinec	74	92	85
1. pololetí	45	85	88
2. pololetí	79	83	84
celkem	62	84	86



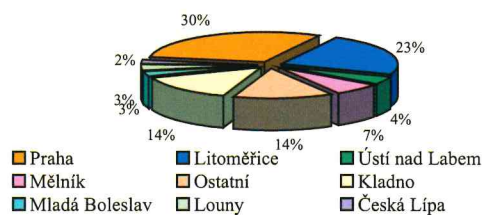
Zastoupení podle krajů v roce 2003

2003	Počet klientů	%
Ústecký kraj	80	38
Liberecký kraj	9	4
Praha hl. město	56	26
ostatní	69	32



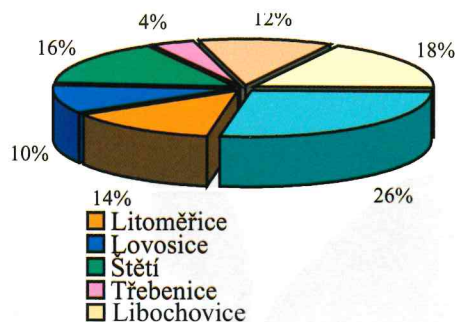
Zastoupení podle okresů v roce 2003

Okres	klientů	Okres	klientů
Praha	64	Benešov	1
Litoměřice	49	Bruntál	1
Ústí n. Labem	9	Ostrava	1
Mělník	14	Karlovy Vary	1
Děčín	3	Liberec	2
Kladno	30	Příbram	1
Ml. Boleslav	6	Most	2
Louny	7	Jablonec n. N.	2
Česká Lípa	5	Přerov	1
Teplice	7	Rakovník	2
Chomutov	3	Chrudim	1
Tábor	1	zahraničí	1



Bližší rozbor okresu litoměřice v roce 2003

Obec	klientů	Obec	klientů
Brozany nad Ohří	1	Mšené Lázně	2
Černiv	1	Roudnice nad Labem	9
Klapý	2	Sulejovice	1
Křešice	1	Štětí	8
Libochovice	6	Terezín	1
Litoměřice město	7	Třebenice	2
Lovosice	5	Úštěk	1
Martiněves	1	Velemín	1



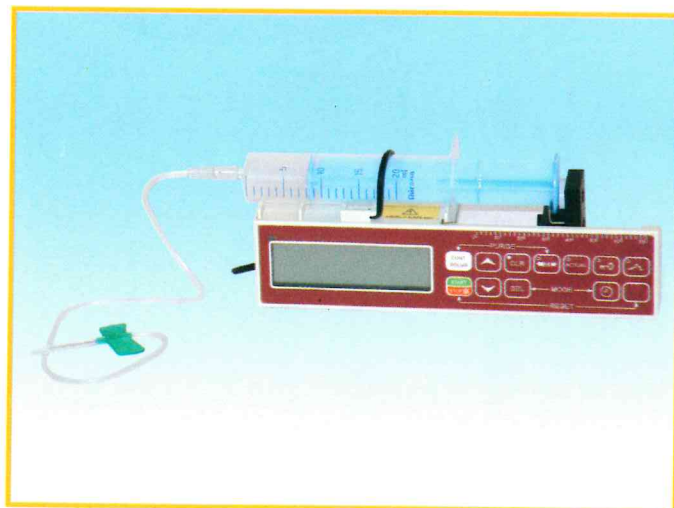
PORADNA A PŮJČOVNA POMŮCEK

Tato služba je určena těm pacientům, o které je schopna se starat vlastní rodina v domácím prostředí pacienta. Poradna a jednorázová návštěva domácnosti je bezplatná. Za zapůjčení pomůcek hradí klient poplatek, který je odvozen od amortizace pomůcky. V roce 2003 jsme půjčili pomůcky 44 zájemcům na 4571 dnů. Nejvíce byly půjčovány antidekubitní matrace, polohovací postele, toaletní vozíky nebo koncentrátor kyslíku. Jelikož zájem je opravdu veliký a naše finanční možnosti v závěru roku byly příznivé, nakoupili jsme další nové pomůcky.

CENÍK POMŮCEK

POMŮCKA	záloha	poplatek*
Antidekubitární matrace s kompresorem	1 000,- Kč	210,- Kč
Kontinuální dávkovač	3 000,- Kč	360,- Kč
Chodítka pojízdné	200,- Kč	120,- Kč
Chodítka skládací	200,- Kč	120,- Kč
Infúzní stojan	200,- Kč	90,- Kč
Invalidní vozík AUDY	2 000,- Kč	210,- Kč
Koncentrátor kyslíku Vivo 2	6 000,- Kč	510,- Kč
Koncentrátor kyslíku Zefyr 5	6 000,- Kč	570,- Kč
Odsávací jednotka	2 000,- Kč	300,- Kč
Pasivní antidekubitní matrace	500,- Kč	90,- Kč
Polohovací lůžko s příslušenstvím (kovové)	5 000,- Kč	540,- Kč
Polohovací lůžko TERNO (dřevěné doplňky)	5 000,- Kč	600,- Kč
Polohovací zařízení	2000,- Kč	360,- Kč
Toaletní vozík	1 000,- Kč	210,- Kč
Toaletní židle	500,- Kč	120,- Kč

* poplatek je v Kč za měsíc (30 dní), při kratším využití pomůcky se částka poměrně krátí



Kontinuální dávkovač



Koncentrátor kyslíku Zefyr 5 1

DUCHOVNÍ PÉČE

Většina našich klientů začne přesouvat svou pozornost od vnějších věcí do svého nitra. Vynořuje se mnoho otázek o smyslu života, nemoci, o vině a odpuštění, o síle k nesení těžkostí. Věřící hledají oporu v Bohu, ale i ostatní potřebují nalézt podobnou jistotu. Je jasné, že o těchto věcech nemůže nemocný mluvit s každým. Proto zprostředkováváme nemocným službu „profesionálů“. Převážnou část roku 2003 zajišťoval duchovní péči P. Martin Davídek, po jeho přeložení z Litoměřic do Děčína P. Jiří Sucharda. V průběhu roku rovněž do hospice docházel P. Ladislav Kubíček a duchovní dalších církví. V roce 2003 byla 169 nemocným udělena svatost nemocných, 32 pacientů bylo pokřtěno a 23 přijalo svatost biřmování. Nedá se vyčíslit množství duchovních rozhovorů s pacienty a jejich blízkými.

Hospicová kaple je k dispozici všem ve kteroukoli dobu. Pravidelné bohoslužby zajišťují duchovní Římskokatolické církve.



Na světových den nemocných, 11. února jsme, tak jako již i v roce předchozím, do hospice pozvali litoměřického biskupa Mons. Josefa Koukla, aby v naší kapli sloužil mši sv. za naše nemocné a zemřelé.

V červnu minulého roku jsme pozvali do hospice duchovní všech křesťanských církví, které jsou zastoupeny v Litoměřicích. Proběhlo zde hezké ekumenické setkání.



STÁŽE A VZDĚLÁVÁNÍ

Jedním z poslání hospice je také edukace, proto zde probíhají stáže studentů, zdravotníků a sociálních pracovníků z různých pracovišť. Oceněním naší práce na tomto úseku byl požadavek Výboru dobré vůle-Nadace Olgy Havlové, abychom umožnili stáže zdravotním sestrám z onkologie a hematologie Fakultní nemocnice v Hradci Králové. V rámci projektu „Milá sestřičko“ bylo naším úkolem ukázat sestrám z jiných zařízení, jaký je u nás, v hospici, přístup k pacientům. Na tiskové konferenci, která následovala, a později na semináři v Praze, byla práce našich sester vysoce hodnocena.

Dále v roce 2003 proběhlo devět exkurzí zdravotnických škol. Individuální prohlídky nepočítáme, je jich velké množství. Jedná se především o lékaře, provozovatele sociálních služeb, členy městských zastupitelstev, sociálních a zdravotních komisí a další zájemce, kteří se chtějí s prací a s provozem hospice seznámit. Často přicházejí i blízcí našich potencionálních klientů, nebo i oni sami, aby si hospic prohlédli než se rozhodnou pro hospitalizaci u nás.

Také našim zaměstnancům umožňujeme dosažení odborného vzdělání a profesního růstu. Celkem 23 sester a ošetřovatelů se zúčastnilo různých vzdělávacích akcí, především v brněnském Národním centru ošetřovatelství a nelékařských zdravotnických oborů. Již tradicí se stala účast na Brněnských dnech paliativní medicíny a Dnech podpůrné péče v onkologii v Ostravě.

Hospic pořádá každoročně Den hospice. Smyslem tohoto semináře je co nejvíce seznámit účastníky-lékaře, zdravotní sestry a další zdravotnický personál s posláním hospice a službami, které zajišťujeme. Přednášky jsou směřovány jak do oblasti zdravotní, tak psychologické a spirituální. Třetí Den hospice byl na téma „Komunikace s pacientem, sdílení pravdy“. Semináře se zúčastnilo 320 účastníků. Režii semináře pokryli sponzoři.



Seminář s MUDr. Svatošovou.

DOBROVOLNÍCI



Mikulášská nadílka

Dobrovolníci jsou v hospici nepostradatelní pomocníci. V uplynulém roce docházelo do hospice 20 dobrovolníků, z toho 13 bylo pravidelně spolupracujících a 7 příležitostných. Pomáhali podle svých možností a schopností. V hospici v minulém roce odpracovali celkem 2075 hodin.

Někteří dobrovolníci se věnují přímo klientům, stávají se jejich společníky. Zařizují různé služby jako nákupy, doprovod, vyvážejí je na vozíčkách mimo hospic. Jiní dobrovolníci pečují o vnitřní a venkovní zeleň, starají se o knihovnu. Několik dobrovolníků zajišťuje různé akce v průběhu roku, například Mikulášskou, adventní a vánoční vystoupení, výlety, táboračky s opékáním vuřtů v atriu hospice a další příjemné akce.

Podarilo se nám uskutečnit i několik koncertů a kulturních vystoupení. Mezi naše klienty přicházejí zahrát a zazpívat děti ze Základní umělecké školy z Litoměřic. O Vánocích s koledami přišla i křesťanská mládež a babičky z penzionu z Litoměřic.



V říjnu navštívila hospic instrumentální skupina SOLIDEO z Děčína se zajímavým koncertem historické hudby provedené na dobové nástroje.

Rovněž v říjnu minulého roku se v katedrále sv. Štěpána uskutečnil benefiční koncert duchovní hudby pěveckého sboru z Bzence.



OCENĚNÍ



Monika Marková, naše vrchní sestra, toho času na mateřské dovolené, byla vyhlášena sestrou roku v kategorii Sociální péče za rok 2003. Máme z toho všichni upřímnou radost a to i proto, že je důvod opět o hospicích více mluvit i ve sdělovacích prostředcích. Ocenění převzala během slavnostního večera z rukou ministra práce a sociálních věcí Zdeňka Škromacha na pražském Žofíně.

Dalšího ocenění se dostalo našemu dobrovolníkovi, panu Bohumíru Čejkovi. Byl vyhodnocen jako jeden ze šesti nejlepších dobrovolníků v Ústeckém kraji. Ocenění převzal z rukou hejtmana kraje.



PERSONÁLNÍ OBSAZENÍ

O pacienty se v roce 2003 staral multidisciplinární tým našich zaměstnanců. Lékaře řídil primář MUDr. Josef Mališ, práci zdravotnického personálu v prvním pololetí řídila vrchní sestra Bc. Monika Marková, po jejím odchodu na mateřskou dovolenou ji zastupuje Mgr. Věra Vítová.

Je na místě zdůraznit zde i práci našich zdravotních sester, ošetřovatelek a ošetřovatelů, kteří jsou každý den v hospici vlastně v první linii. Jsou vystavováni tvrdé, fyzicky i psychicky velmi náročné práci a to jak při službě našim pacientům, tak často i při kontaktu s doprovázejícími a pozůstalými.

Nezanedbatelné místo při práci s pacienty, rodinami, ale i úřady a institucemi má rovněž sociální pracovnice hospice Bc. Jana Křenková.

Management

Pavel ČESAL, ředitel
MUDr. Josef MALIŠ, vedoucí lékař
Mgr. Věra VÍTOVÁ, vrchní sestra
Bc. Monika MARKOVÁ, vrchní sestra (část roku)

Technicko-hospodářští pracovníci

Tomáš SMOLEK, vedoucí provozu
Mgr. Miroslav MAREK, provozní pracovník, analytik
Marie PROKOPOVÁ, účetní
Iva KŘIVÁNKOVÁ, sekretářka
Bc. Jana KŘENKOVÁ, sociální pracovníce

Lékaři

MUDr. Marek SEKERA, sekundární lékař
MUDr. Tereza DVOŘÁKOVÁ, sekundární lékař
MUDr. Marie SVATOŠOVÁ, lékař - metodik

Zdravotní sestry

Bc. Markéta KIRSCHNEROVÁ (část roku) staniční sestra Iveta ROUBÍČKOVÁ Kristina HOCHMANOVÁ Milena HOLAJOVÁ Marie KESLOVÁ Jitka LIBERTINOVÁ (část roku) Věra HÁNOVÁ (část roku) Jana OLIVOVÁ (MD)	Dagmar KREJZOVÁ DiS. (část roku) Věra VÍTOVÁ staniční sestra Miloslava KRÁLOVÁ Emílie LEHÁROVÁ Jaroslava DANIELOVÁ Ludmila CHRISTOVÁ Jitka KUBÁTOVÁ (část roku) Helena GRYGAROVÁ (část roku) Romana ŠNOBLOVÁ (část roku)
---	--

Ošetřovatelky a ošetřovatelé

Přemysl ZÍTEK Jitka LECHNEROVÁ Petra HELCLOVÁ Lucie VÁVROVÁ Karel OLIVA Marie KOŤOVÁ Martina RYBÁŘOVÁ	Milan KUBELKA Monika SEDLÁČKOVÁ Romana STRÁNSKÁ Zdeňka TAITLOVÁ (MD) Martin RYBÁŘ civilní služba Boris ŠULAN civilní služba	Jaroslava OUPICOVÁ (část roku) Marie LUTIŠANOVÁ (část roku) Alena MOTYČKOVÁ (část roku) Martina RYŠÁNKOVÁ DiS. Jan POKORNÝ (část roku) Aleš DVOŘÁK (část roku) Lucie ŠAŠKOVÁ (část roku)
--	--	---

Duchovní

P. Ladislav KUBÍČEK **P. Martin DAVÍDEK** **P. Jiří SUCHARDA**

Recepce

Marie ŠÍFOVÁ
Miloslav ŠINFELT

Kuchyně

Miloslava FIŠEROVÁ
vedoucí kuchyně
Marcela TOMIOVÁ, kuchařka
Helena TAJČOVÁ, kuchařka
Irena ALEXOVÁ
Eva NOVÁKOVÁ

Prádelna, úklid

Zdena VEREŠOVÁ
Stanislava PLAČKOVÁ
Marie FORCHTNEROVÁ
Josef KRÁL

Externí spolupracovníci

MUDr. Eva HVÍŽDALOVÁ, lékař - dobrovolník
MUDr. Ondřej ŠTĚRBA, externí lékař
MUDr. Magdalena DZIVJAKOVÁ, externí lékařka
Mgr. Jiří ČERNÝ, psychoterapeut
Miroslava SMÍTKOVÁ, dietní sestra

Personální
obsazení

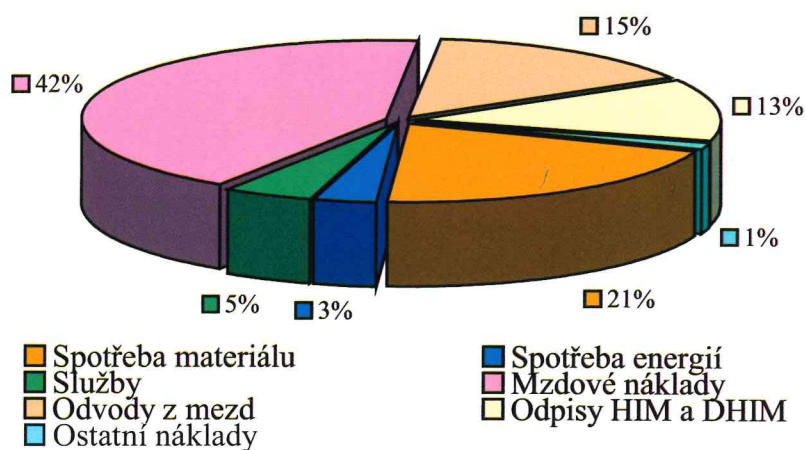


PŘEHLED O HOSPODAŘENÍ

Financování hospice je vícezdrojové. Pouze část nákladů hradí zdravotní pojišťovny, proto si přispívá i pacient a zbývající část musíme sehnat formou dotací a od dárců a sponzorů. Rozpočet na rok 2003 byl sestaven jako vyrovnaný ve výši 13 960 000,- Kč. Příjmovou stránku se podařilo naplnit na 120 %, tedy o 2,7 milionů korun navíc. Bylo to především proto, že jsme v průběhu roku získali dotaci z Ústeckého kraje ve výši 1 milion Kč, dále na základě odvolání nám Ministerstvo práce a sociálních věcí dotaci navýšilo o 812 tis. Kč. V neposlední řadě bylo velkým přínosem do rozpočtu dědictví ve výši 812 tis. Kč, které hospici odkázala jedna z klientek.

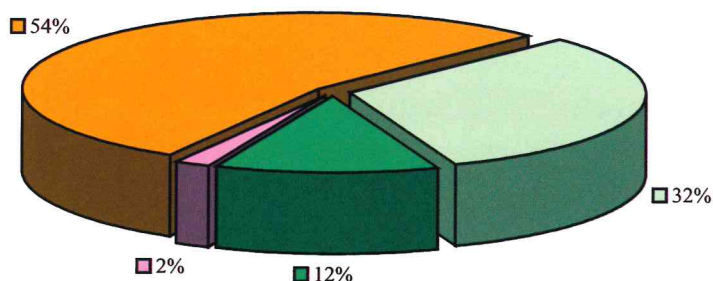
1. Nezisková činnost - hlavní - nedaněná

Náklady celkem	16 560 000,-
Spotřeba materiálu (zdravotnický mat., potraviny, léky)	3 392 193,-
Spotřeba energií	568 241,-
Spotřeba PHM a oleje	25 801,-
Opravy (budovy, strojů a zařízení)	93 198,-
Cestovné	26 365,-
Služby (telefon, revize, školení, leasing, poštovné)	767 868,-
Mzdové náklady včetně OON	7 050 656,-
Odvody z mezd (sociální a zdravotní)	2 397 959,-
Silniční daň	1 575,-
Odpisy HIM a DHIM	2 129 865,-
Likvidace odpadu	72 148,-
Poplatky v bance	15 487,-
Civilní služba	7 586,-
Reprezentace (setkání pozůstalých)	4 534,-
Inkaso	6 732,-
Pokuty a penále	547,-



Výnosy celkem	15 925 000,-
Platby od pacientů	1 371 725,-
Platby zdravotních pojišťoven	6 942 396,-
Ostatní platby (ubytování, strava pro příbuzné)	65 068,-
Platby za stravu zaměstnanců a stážistů	239 549,-
Půjčovní za pomůcky	29 068,-
Přijaté úroky v bance	27 116,-
Mimořádné a ostatní finanční výnosy	80 967,-
Den hospice a benefice	74 500,-
Dary fyzických osob	1 337 096,-
Dary právnických osob	214 800,-
Dary měst a obcí	311 900,-
Dary nadací	102 432,-
Sbírky	79 443,-
Dotace Úřadu práce	211 620,-
Dotace Ministerstva práce a sociálních věcí	3 706 000,-
Dotace Ústeckého kraje	1 000 000,-
Dotace Ecce homo	133 000,-

Přehled
hospodárení



■ Příjmy z vlastní činnosti ■ Dotace ■ Dary ■ Ostatní výnosy

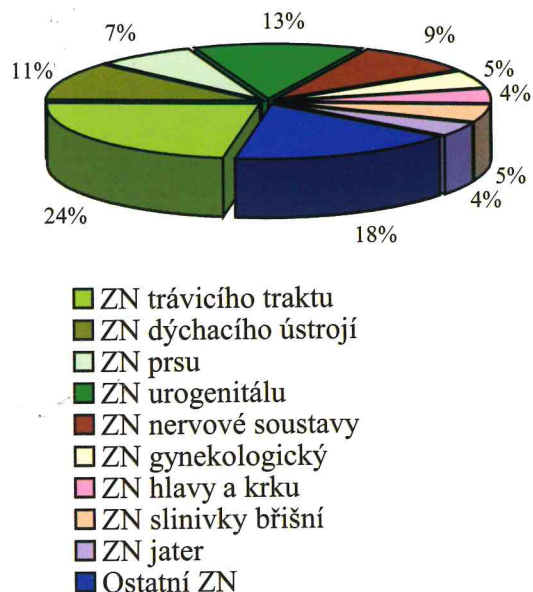
2. Zisková činnost - vedlejší - daněná

Náklady celkem	567 000,-
Energie recepce	20 000,-
Prodané zboží	541 000,-
Spotřeba materiálu	6 000,-

Výnosy celkem	774 000,-
Prodané zboží	616 000,-
Reklama	100 000,-
Členské příspěvky	46 000,-
Tržby z prodeje služeb	12 000,-

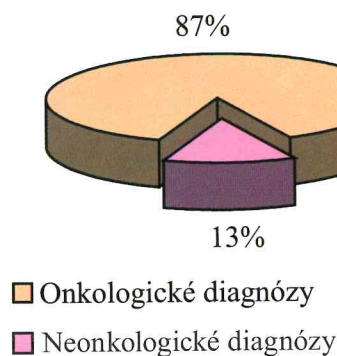
Spektrum diagnóz

Onkologické diagnózy	2003
ZN dolní části trávicího traktu (tenké a tlusté střevo, konečník)	34
ZN dýchacího ústrojí	21
ZN prsu	14
ZN urogenitální	24
ZN gynekologický	20
ZN CNS	17
ZN slinivky břišní	10
Hematologická malignita	1
ZN horní části trávicího traktu (žaludek, jícn)	9
ZN hlavy a krku	8
ZN jater	8
ZN kůže	3
ZN žlučníku	2
ZN štítné žlázy	1
ZN kostí	2
ZN měkkých tkání	1
ZN peritonea	4
ZN neznámé etiologie	8

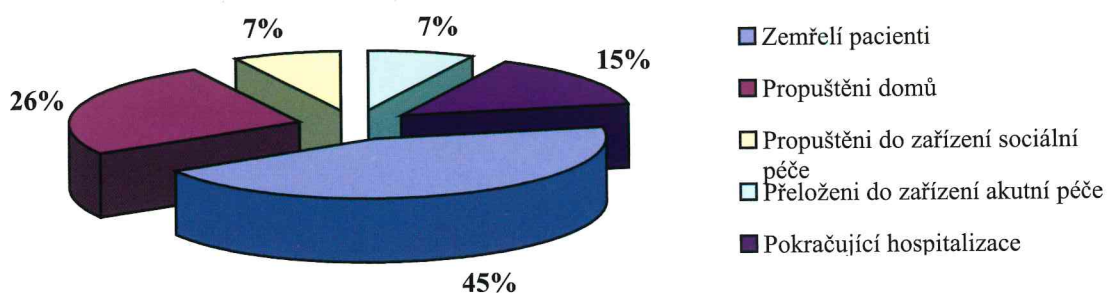


Vysvětlivka: ZN = zhoubný novotvar

Neonkologické diagnózy	2003
Stav po CMP s komplikacemi	4
Jiné projevy povšechné aterosklerozy	6
Roztroušená skleróza	3
Závažné onemocnění plic	2
STP komplikované zlomenině	3
Obstrukce žlučových cest	1
Ostatní	8



Ukončení hospitalizace pacientů s neonkologickou diagnózou



Kontrolní činnost

Revizní komise provedla na základě stanov sdružení v průběhu roku 2003 dvě kontroly.

Další kontrolu provedla Krajská hygienická stanice, územní pracoviště Litoměřice. Zaměřila se na provoz prádelny, likvidaci nebezpečných odpadů, provádění preventivních prohlídek zaměstnanců, vybavení ochrannými pracovními pomůckami, očkování zaměstnanců proti hepatitidě B. Závady nebyly zjištěny, nebyla uložena žádná opatření.

Od října až do prosince probíhala rozsáhlá kontrola našeho zařízení Finančním úřadem v Litoměřicích. Předmětem hloubkové kontroly bylo, zda hospic správně použil finanční prostředky získané ze státního rozpočtu ČR v letech 2001 a 2002. Jednalo se o částku 6 850 tis. Kč

Výsledek kontroly zněl: „Z uvedených kontrolních zjištění vyplývá, že Sdružení pro hospic Litoměřice dodrželo podmínky použití dotace stanovené Rozhodnutím... Prostředky dotace byly použity výhradně k účelovému financování projektu.“

Poslední kontrola provedená Okresní správou sociálního zabezpečení Litoměřice se zaměřila na plnění odvodů pojistného v roce 2003. Kontrola proběhla bez závad, nápravné opatření nebylo uloženo.

Kontroly



Letecký pohled na Hospic sv. Štěpána.

SPONZOŘI, DÁRCI A PŘÍZNIVCI

V roce 2003 pokrývaly dary celkem 10,66% všech příjmů a činily 1 781 tisíc Kč. Podařilo se nám oslovit 55 obcí a měst, od kterých jsme získaly příspěvky ve výši 312 tisíc Kč. Dary právnických osob činily 215 tisíc Kč. Dary fyzických osob představovaly částku 1 337 tisíc Kč. Na veřejných sbírkách jsme získali částku téměř 80 tisíc. Jednalo se o prostředky, které byly vloženy do kasičky u vchodu do hospice a o výtěžek sbírky na Živém Betlému, který hospic každým rokem na Štědrý den pořádá pro veřejnost na Dómském náměstí. Rovněž do této položky směřoval výtěžek ve výši téměř 22 tisíc z IX. Květinové show, kterou uspořádala květinářská firma Anette paní Anny Drobné na libochovickém zámku při tradiční libochovické pouti.

Příspěvky nadací činily 102 tisíce Kč. Mimo uvedených finančních darů jsme dostávali i dary věcné. Jednalo se o televizory na pokoje pacientů, počítače, glukometr, pomůcky a zdravotnický materiál pro inkontinetní pacienty, čisticí prostředky a další.

Někteří naši dodavatelé nám poskytují své výrobky a služby se slevami nebo zcela zdarma. Každá pomoc, a to jak finanční tak věcná, je pro nás opravdu velmi cenná a jsme za ni vděční.

Všem, bez ohledu na výši daru, upřímně děkujeme.

Státní instituce

Ministerstvo práce a sociálních věcí ČR
Ministerstvo zdravotnictví ČR
Úřad práce Litoměřice
Krajský úřad Ústí nad Labem

Nadace

Most naděje, Praha
Výbor dobré vůle-Nadace Olgy Havlové

Dárci - právnické osoby

Linet, Želevčice
Váhy Pro, Trmice
Techpor, Litoměřice
Gabriel s.r.o., Litoměřice
Václav Česal, Brná
Střední odborné učiliště, Lovosice
Unilever ČR, s.r.o.
Organizační kancelář - Ing. Novotný, Praha
ELEKTROMONTÁŽE Jaroslav Janšta, Teplice
Anette, Klapý
Simone Research Group, Praha 6

Dárci - fyzické osoby

Dar ve výši 5.000,- až 10.000,- Kč

Borovičková Marie
Drahovzalová Vladislava, Mělník
Gerstendörfer, Litoměřice
Hönsch Karel
Hrubešová Marie, Neratovice
Ing. Hradcová Soňa
Ing. Majer Jindřich
Ing. Omes Jiří, Brno
Kacetková
MUDr. Štěrba Ondřej
Nepomucká Eva, Praha
RNDr. Šrůtek Václav
Řepa Filip
Řepová Markéta, Praha 9
Skramlík Jan, Kamenický Šenov
Sojka Jiří, Cvrčovice
Šmejkalová
Taške Otakar
Záworková Ludmila, Praha
Zeman Miroslav, Slaný

Dar nad 10.000,- Kč

Doušová Natálie, Krupka
Kloudová Milada
Kosnarová Zdeňka
Letošová Miroslava
MUDr. Hvízďalová Eva, Praha
MUDr. Kroftová Jana
MUDr. Schneebergerová
MUDr. Šíma Josef, Jablonec n. N.
Pražáková Milena, Curych
Španěl Ondřej

Obce a města

dar do 5.000,- Kč		dar 5.000 - 10.000,- Kč	dar nad 10.000,- Kč
Bechlín	Mnetěš	Kladno	Děčín
Brozany	Mšené Lázně	Křešice	Litoměřice
Budyně nad Ohří	Nové Dvory	Liběšice	Roudnice nad Labem
Býčkovice	Oleško	Libochovice	Štětí
Česká Lípa	Polepy	Louny	Městská část Praha 1
Děčany	Sířejovice	Lovosice	Městská část Praha 3
Dlažkovice	Slatina	Trnovany	Městská část Praha 6
Evaň	Snědovice		Městská část Praha 9
Hoštka	Sulejovice		
Klapý	Terezín		
Krásčice	Trávčice		
Křesín	Třebívlice		
Libkovic	Ústěk		
Libochovany	Velemín		
Libotenice	Vražkov		
Lovečkovice	Vrbičany		
Martiněves	Záluží		

Dárci a sponzoři



Děčín, 10.12.03

Vážení pane lékaři,

v době od 11.11. - 28.11.03 jsem volala
s manželem - p. Josefem Frölicherem -
ve vašem hospici.

klučci jsme ani tušili, do jakého
stavu jsme přišli.

Tolik lidovosti a jednoduší, péče, laskavosti
se nám dostalo. Manžel zemřel
tichě, vypraveně a v přátelském prostředí.
Kluci mi bylo smutněs bylo
vstoupit a jejich mužem s manželem
až do poslední chvíle jeho života.
Chtěla bych se stále poděkovat
všem lidem, kteří se o manžela
starali.

Děkuji vám, pane lékaři, aby u vás
prací dále, aby ke spokojeně se své
činnosti pokračovali.

Helena Frölicherová,

P.S.

Připojuji poděkování
MUDr. Jehrovi, MUDr. Jirovákové
a sestřičkám.

V Praze dne 9.9.2003

Vážený pane řediteli,

17. září to bude rok, co u vás v hospici zemřela moje maminka paní Ladislava Šárová. Chtěla bych touto cestou ještě jednou poděkovat všem, kteří se o ni starali za jejich přístup, ochotu a obětavost. Chtěla bych poděkovat i všem těm, kteří s myšlenkou zřízení takovýchto zařízení přišli a kteří ji i realizovali. Je to velká pomoc nejen pacientům, ale i jejich rodinám. Jsem velmi ráda, že maminka mohla své poslední dny strávit právě zde.

S pozdravem a přáním všeho dobrého

Gallus

Praha 25.6. 2003

Vážený pane řediteli,

dovolte, abych Vám a celému Vašemu personálu poděkovala za lidský přístup, ochotu a péči o mého muže, které se mu u Vás dostalo. Po odchodu z nemocnice na Vinohradech v Praze do Vašeho zařízení, to bylo jako přechod do hotelu první třídy. Víím, že v ten moment byl spokojený a klidný. Víím, že také snad do posledního dechu doufal, že se ještě uzdraví, ale to mu dopřáno nebylo, ale asi to tak mělo být. Když jsem viděla svého muže naposled, při posledním rozloučení, nebylo vidět známky krutých bolestí. A také víím, že to bylo dáno péčí Vás všech, jež máte dobré srdce. Víím, že můj muž chtěl strašně moc žít, strašně moc jsem ho milovala a o to větší je má bolest, že jsem mu nemohla pomoci. Čtyřicetdevět let společného života se nedá zapomenout. A proto si vážím každého člověka, který dokáže pomoci a cítí i s druhým. Strašně moc děkuji Vám všem za sebe i svou dceru. Tento dopis píše s velkou bolestí v srdci, ale víím, že když se snažím pomoci já, dostane se pomoci i mně, což jsem od Vás dostala. Nikdy ve svých myšlenkách na Vaši péči nezapomenu. Proto přijměte mé upřímné díky.

S úctou

Eva Mayerová

Nataša Dojčínovičová

Mayerová
Dojčínová

Ohlasy



V Chomutově dne 1.dubna 2004

Vzácní přátelé,

Dovoluji si tímto dopisem ještě jednou upřímně poděkovat za nádhernou péči, kterou jste věnovali v minulém roce mojí mamince Ludmile Suremkové.

Váš nádherný přístup a Vaše myšlenka mně a mojí mamince ve všem špatném přinesly pocit, že existuje nádherný ostrov, kde jsi vítán v době, kdy jsi nejvíce zranitelný, sám, slabý a nedokonalý. V době, kdy nedokážeš přemýšlet racionálně. Zesílilo ve mně vědomí, že vše, co je „zdarma“, je špatné a v tomto případě i nedůstojné. Porovnání se státním zdravotnictvím bylo šokující. Víím, že důvod Vašeho přístupu zdaleka netkví v penězích. Důležitá je myšlenka, přesvědčení, možnost ho zrealizovat, zapálení ostatních pro věc a pocit zodpovědnosti vůči dárcům a hlavně pacientům.

V den, kdy k Vám moje maminka přijela již nedokázala rozpoznat, kde se nachází, proč tam je. Bylo to tak pohodlnější pro bezplatný zdravotnický systém. Bylo neuvěřitelné, jak po pár dnech maminka rozkvetla, jako by se jí vracela síla a zdraví. Když se probrala z těžkých mrákot, tak mi řekla: „... tady jsou na mě tak hodný...“. Věřte, že jsem měl slzy v očích. V těch několika dnech, které ještě mohla maminka prožít, jsme spolu našli dlouho hledanou společnou řeč, která se nám před nedávnem ztratila. Řekli jsme si vše, co mělo být vyřčeno. Ani ve snu mě nenapadlo, jak málo času zbývá. Díky Vám jsme to stihli. Díky Vám a Vašemu skvělému faráři a mladému muži, který byl všímavým andělem jejích posledních dnů, jsme maminka a snad i já našli to nejdůležitější v životě. Našli jsme světlo a smrt tak nebyla strašná. Přiznám, že po dlouhé bolesti musela být vysvobozením. Neměl jsem pocit, že jsem něco nestihl. Její smrt pro mě ale neznamenal nespravedlnost, a i když to zní zvláštěně, dokázal jsem si z ní vzít to dobré.

Ještě jednou děkuji za poslední maminčiny chvílky, za překrásnou péči bez sebemenší chyby a za světlo na konci tunelu. Doufám, že i já budu někdy tak užitečný jako Vy. Doufám, že Vám budu moci někdy Vaší službu oplatit.

Se srdečným pozdravem



Hospic sv. Štěpána v Litoměřicích

Rybářské náměstí 662/4

412 01 Litoměřice



ORGANIZAČNÍ KANCELÁŘ PRAHA

sdružení auditorů a daňových poradců

Doc. Ing. Karel Novotný, CSc. Ing. Karel Novotný
Praha 8, Thámova 7, 186 00
E-mail audit.okpraha@telecom.cz

tel. : 221 702 107-9,
fax : 221 702 110

Výrok auditora

VÝROK AUDITORA

Podle našeho názoru řádná účetní závěrka ve všech významných ohledech podává věrný a poctivý obraz majetku, závazků, vlastního jmění a peněžních toků účetní jednotky.

Sdružení pro hospic Litoměřice

k 31.12. 2003, výsledek hospodaření a finanční situaci za rok 2003 v souladu se zákony a účetními předpisy platnými v České republice. Čerpání státní dotace za rok 2003 probíhalo v souladu s rozhodnutím č. 1 a č.2 na projekt S 0539/001 vydaným MPSV, usnesením Zastupitelstva Ústeckého kraje č.52/19/2003 a bylo dodrženo usnesení vlády č. 114 ze dne 7.2.2001 „Zásady vlády ČR pro poskytování dotací ze státního rozpočtu České republiky nestátním neziskovým organizacím ústředními orgány státní správy“. Čerpání prostředků poskytnutých Ministerstvem práce a sociálních věcí (MPSV) a Krajským úřadem Ústeckého kraje (KÚ) účetní jednotce k 31.12.2003 bylo v souladu se zákonem o účetnictví, zákonem o rozpočtových pravidlech, Zásadami pro poskytování finančních prostředků z rozpočtu Ústeckého kraje č. 7/33/2002, zákonem č.320/2001 Sb. o finanční kontrole ve veřejné správě a příslušnými zákony a účetními předpisy platnými v České republice.

Výrok auditora je **bez výhrad**.

Ing. Karel Novotný
auditor č. 1824
Organizační kancelář Praha
186 00 Praha 8, Thámova 7





Budova hospice od jihu.



Na jednolůžkových pokojích se s nemocným může ubytovat i jeho rodina.



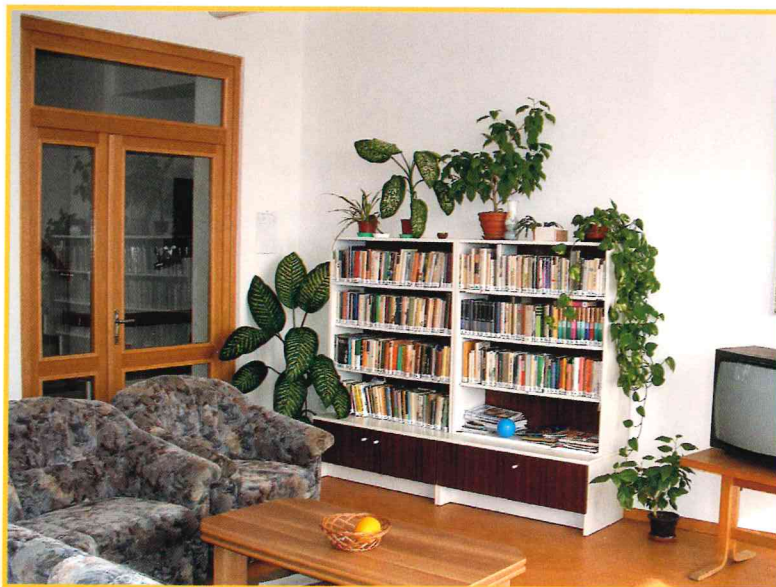
Pokoj si může klient „zabydlet“ i milými drobnostmi.



Tato vana umožňuje koupel i plně imobilním pacientům.



V této prosluněné hale je možné vypít si dobrou kávu.



Společenská místnost s malou knihovnou.





Na terasu mohou pacienti i na vozíku nebo na posteli.



Setkání pozůstalých.



Oblíbeným zpestřením je také opékání vuřtů.



Zdobení vánočního stromku.



KONTAKTNÍ ÚDAJE

PROVOZOVATEL

*Provozovatelem nestátního zdravotnického zařízení
je SDRUŽENÍ PRO HOSPIC LITOMĚŘICE*

IČO

65081374

DATUM ZAHÁJENÍ ČINNOSTI

2.2.2001

ŘEDITEL HOSPICE

Pavel Česal

ADRESA

*Hospic sv. Štěpána
Rybářské nám. 662/4
412 01 Litoměřice*

TELEFON, FAX

416 733 185, 416 733 186, 416 733 187

<http://www.hospiclitomerice.cz>

e-mail: info@hospiclitomerice.cz

BANKOVNÍ SPOJENÍ

*Česká spořitelna, a.s.
číslo účtu 100 233 4359 / 0800
ČSOB, a.s.
číslo účtu 131 434 474 / 0300*

