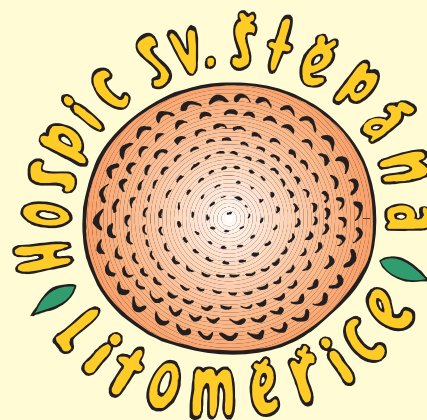


VÝROČNÍ ZPRÁVA 2013



Hospic sv. Štěpána Litoměřice



Hospic sv. Štěpána v Litoměřicích je specializované nestátní zdravotnické zařízení, které poskytuje pacientům a jejich rodinám paliativní léčbu a péči. Jedná se o péči zaměřenou na předcházení utrpení a léčbu všech příznaků, které přináší život ohrožující nemoc ve své terminální fázi.

Cílem je zajistit nemocnému i jeho rodině maximální kvalitu života, a to jak v domácím prostředí, tak v době hospitalizace. Proto Hospic sv. Štěpána provozuje vedle lůžkové péče také poradnu a půjčovnu pomůcek, ambulanci paliativní medicíny a léčby bolesti a od ledna 2014 také domácí hospicovou péči.

Naplnit dny životem...

Milí čtenáři,
prolistujete-li tuto výroční zprávu jen zběžně, nejspíš dojdete k závěru: „OK, hospici v Litoměřicích se daří, vedou si dobře“. A budete mít pravdu. Umíte-li číst i mezi řádky, dojdete k témuž závěru, ale navíc se dozvíte, že to jednoduché nebylo. V souvislosti se změnou ředitele se tu po velkou část roku střídala jedna kontrola za druhou, z nichž mnohé byly hloubkové, či ještě hloubkovější. I když má člověk čisté svědomí, nemusí se ničeho bát, a dokonce se má čím chlubit, příjemné to není už proto, že to stojí spoustu času, který pak schází jinde. Naštěstí personál v přímé péči byl této nepříjemnosti ušetřen a nemocným i jejich blízkým se mohl věnovat neomezeně. O tom svědčí četné děkovné dopisy i vysoký kredit, který hospic v regionu má. Děkuji všem, kteří se o to zasloužili, ale děkuji i Bohu, neboť **bez Božího požehnání - marné lidské namáhání!**

MUDr. Marie Svatošová
předsedkyně Rady sdružení



Rok 2013 byl pro Hospic sv. Štěpána rokem mimořádným i proto, že po dvanácti letech došlo ke změně na pozici ředitele. Na začátku této výroční zprávy bych chtěla z celého srdce ještě jednou poděkovat mému předchůdci Pavlu Česalovi nejen za to, jak hospic těch dvanáct let vedl, ale i za to, v jakém stavu a jakým způsobem mi hospic předal - precizně se spoustou důkladných poznámek a návodů, s jasným systémem v řazení dokumentů a hlídání důležitých termínů, ve stabilní personální i finanční situaci.

Poděkovat bych chtěla také vrchní sestře Zdeňce Pixové, v které od svého nástupu cítím obrovskou podporu a stabilizující sílu našeho domu, a všem lékařům, kteří jsou se svou erudicí stále připraveni pomáhat tam, kde člověk trpí. Díky i za to, že se pod jejich rukama zdravotní stav řady našich nemocných vylepšil a mohli si ještě užít spoustu krásných dnů v domácím prostředí. Děkuji všem sestrám, pečovatelkám a pečovatelům, sociální pracovníci, psycholožce, duchovním, dobrovolníkům a vůbec všem členům týmu za jejich odbornost, trpělivost, laskavost, empatii a lidskou sounáležitost, kterou nemocným a jejich blízkým poskytují. V neposlední řadě děkuji našim nemocným za obrovskou školu života, kterou smíme díky sdílení jejich osudu studovat.

Doufám, že vás touto naší zprávou přesvědčíme o tom, že se snažíme pokračovat ve všem dobrém, co bylo nastartováno, a i nadále nasazovat všechny síly pro to, abychom pomohli našim nemocným - v tom uplynulém roce jich bylo 273 - naplnit jejich dny co nejkvalitnějším životem. Mimo lůžkové péče působila vloni také naše poradna, jejíž služby využilo přes 500 klientů, a nezahálela ani půjčovna pomůcek, která k usnadnění domácí péče zapůjčila 347 pomůcek na celkem 37 200 dní. To všechno by se nemohlo podařit bez armády vás - drobných i velkých dárců, podporovatelů, příznivců a dobrodinců. I vám tedy velký dík!

Mgr. Monika Marková
ředitelka



I v roce 2013 byly příležitosti k uskutečnění výletů s pacienty.



Rada sdružení

předsedkyně MUDr. Marie Svatošová
místopředseda Mgr. Miloslav Marek
sekretář Kateřina Kroupová
členové Tomáš Smolek, Margit Veselská

Vedení hospice

ředitel: Pavel Česal (do 31. 5. 2013), Mgr. Monika Marková (od 1. 6. 2013)

primářka: MUDr. Marie Goldmannová, **vrchní sestra:** Zdeňka Pixová,

vedoucí provozu: Tomáš Smolek

lékaři: MUDr. Petra Klimecká, MUDr. Karel Dlask, MUDr. Mlada Kamínková, MUDr. Lukáš Syrovátka

lékaři externisté: MUDr. Jana Brychtová, MUDr. Magdalena Dživjaková, MUDr. Eva Hvizďalová, MUDr. Jan Pajerek, MUDr. Marie Thonová

nelékařští pracovníci: Mgr. Dagmar Pelcová, DiS., sociální pracovníce; Mgr. Klára Mikušová, psycholog

staniční sestry: Alexandra Moštková, DiS., Helena Švehlová

zdravotní sestry: Kristina Blažke, DiS., Ludmila Česalová, Mgr. Jaroslava Jankovská, Marie Keslová, Dagmar Pátrovičová, Jolana Plašilová, Pavlína Salačová, Kamila Stachová, Mgr. Romana Šnoblová, Ivana Titěrová, Pavla Zbrojová

ošetřovatelé, sanitáři, pracovníci v sociálních službách: Monika Garabová, Ing. Petra Helclová, Božena Hlušičková, Jitka Hojsáková, Kateřina Hornová, Eva Kašková, Jarmila Kochrdová, Jitka Kubelková, Ivana Kubešová, Karel Oliva, Martina Rybářová, Martina Ryšánková, DiS.; Monika Sedláčková, Boris Šulan, Zdeňka Taitlová

technickohospodářští zaměstnanci: Iva Křivánková, sekretariát; Mgr. Miloslav Marek, provozní pracovník, analytik; Marie Prokopová, ekonom; Josef Tahotný, technický pracovník; Mgr. Irena Vodičková, PR, projekty, vzdělávání

recepce: Jiřina Čermáková, Marta Kirschnerová, Marie Šířová

kuchyně: Miloslava Fišerová, Irena Alexová, Petra Fišerová, Marcela Tomiová

nutriční terapeut: Miroslava Smítková

prádelna, úklid, údržba: Josef Král, Ecaterina Muzica, Naděžda Rýzlerová, Marie Slabá

duchovní: R.D. ICLic. Józef Szeliga a R.D. ICLic. Martin Davídek

brigádnická pomoc: Tereza Kavanová, Michaela Kochrdová, Veronika Lapáčková, Monika Pailová, Kristina Pospíšilová



Jaký byl rok 2013?

MUDr. Petra Klimecká, zástupce primářky

Jedním slovem smysluplný - hlavně pro naše pacienty a jejich blízké. Mnozí z nich zde prožili něco cenného a my jsme mohli být s nimi. Pro hospic samotný to byl rok velkých změn (změna ředitele, nástup nového lékaře, znovuoobnovení supervize, zřízení místa fundraisera, významné kontroly, příprava na vznik domácího hospice). Tyto změny nebyly destabilizující, byla to určitá společná cesta, ze zpětného pohledu smysluplná. Na další cestu se všemi členy týmu se těším a jsem ráda, že mohu být jeho součástí.

Zdeňka Pixová, vrchní sestra

Přinesl hodně nových setkání a příběhů našich pacientů a jejich rodin. Práci na přípravě nových služeb (domácí hospicová péče a odlehčovací služby), které mají veliký smysl a umožní našim pacientům být doma mezi svými blízkými. Ale hlavně smysluplnou práci s týmem lidí, kterých si vážím a se kterými ráda jsem.

Mgr. Dagmar Pelcová, DiS., sociální pracovnice

Třináctka mne neděsí, takže co se očekávání týče, byl rokem jako každý jiný. Přinesl nová setkání s mnohými novými pacienty a jejich rodinami i s dobrovolníky, otazníky k nástupu nové ředitelky hospice a důvěru, že dobré dílo bude fungovat dál a peníze se najdou, radost z toho, že opravdu přišly. A také velké rozhodování o své další cestě, které se proměnilo ve změnu mého pozice (přechod do rozjížděné domácí hospicové péče a dalších terénních služeb) v roce 2014. A vzhledem k naší práci mi každý den roku 2013 docházelo, jak vděčná musím být za dar zdraví, práce a za všechno, co můžu dělat a prožívat.

Marie Prokopová, ekonomka

Rok 2013 byl jako život sám - někdy úspěšný, někdy méně. Celkově mám dobrý pocit, že děláme - a asi dobře - to, co má pro nás i okolí smysl.

Tomáš Smolek, vedoucí provozu

Při ohlédnutí se za rokem 2013 nemohu než být vděčný za to, že dílo, které jsme v roce 1997 zakládali, i přes mnohá úskalí a potíže žije a, jak svědčí zápisy v kronice a mnohé osobní dopisy, slouží těm, kteří hospic potřebují. Snad nejvíce mne potěšilo, že se podařilo zařadit hospic do adventních koncertů, a díky tomu realizovat připravovaný rozjezd domácí hospicové péče. K těm méně radostným věcem však patří budova hospice a její zařízení, na němž pochopitelně pracuje zub času, takže pomalu stoupají náklady na údržbu a opravy, z nichž nejpálčivější je prostupující vlhkost v suterénu, podlahy na chodbách a okna. Věříme však, že se nám podaří se s těmito problémy vypořádat.



Dobrovolníci

Parta našich dobrovolníků, kteří jsou spolu s personálem naším pokladem, se na podzim roku 2013 rozrostla o nově vyškolenou skupinu osmi ochotných lidí, kteří chtějí svůj volný čas nezištně věnovat pomoci hospici a jeho pacientům. Velikou radostí je pro nás skutečnost, že se podařilo najít obětavé lidi pro pravidelná výtvarná setkání s pacienty a jejich blízkými, která bývají čile navštěvována.

Dobrovolníci v roce 2013 věnovali hospici a jeho pacientům 455,5 hodiny, které strávili procházkami, výlety, četbou, výtvarnými či jinými skupinovými aktivitami. Dobrovolníci pomáhali personálu hospice především při odpoledních volnočasových akcích pořádaných pro pacienty, stejně jako při zajištění akcí hospice, jako byla například Noc kostelů, jarní či adventní trhy, koncerty a podobně.

Dobrovolníci se samozřejmě také vzdělávali v souvisejících tématech a účastnili se supervizí. Jsme moc rádi, že supervize dobrovolníků, které vede MUDr. Štětinová, jsou pravidelné, nyní už každoměsíční. Za jejich laskavé a přínosné vedení jí patří náš velký dík.

Za každý úsměv, který se dobrovolníkovi povede vykouzlit na tváři pacienta, děkujeme všem našim dobrovolníkům: D. Balcarovi, H. Beldové, P. Černé, E. Černichové, M. Dostálkové, M. Hájkovi, A. Hrochové, Š. Hružové, R. Hryzové, A. Linhartové, A. Matyášovi, K. Pekárkovi, D. Pelcové, M. Sadovské, Z. Skálové, Z. Stejskalové, V. Štětinovi, M. Trnkové, M. Veselské.



Dobrovolníci pomáhají především při odpoledních volnočasových akcích pořádaných pro pacienty.



Vzdělávání

Pro šíření hospicových myšlenek a paliativních principů jsme v uplynulém roce umožnili stáž 73 studentům a zájemcům o hospicovou problematiku, kteří u nás strávili přes 300 dní. Uspořádali jsme tři semináře pro odbornou veřejnost přímo v hospici a naši zaměstnanci se aktivně účastnili mnoha vzdělávacích akcí. Nejvýznamnější byly Gerontologické dny Severozápad, 5. česko-slovenská konference paliativní péče, XVI. Ústecké sympozium „Gastroonkologie“ a 39. mezikrajské pneumologické dny.

Seminář **„Léčba terminálních stavů“** se uskutečnil v květnu 2013 a byl určen pro praktické lékaře. V hotelu Salva Guarda jsme se mohli setkat s praktickými lékaři z regionu a vedle kvalitní přednášky MUDr. Petry Klimecké mezi sebou také navázat neformální kontakty.

Seminář **„Jak mohou sociální pracovníci pomoci zlepšit kvalitu života umírajících?“** se uskutečnil 21. listopadu 2013 přímo v Hospici sv. Štěpána a byl určen především sociálním pracovníkům místních a městských úřadů, úřadů práce, nemocnic a sociálních zařízení.

Seminář **„Doprovázení umírajících“** určený pracovníkům v sociálních službách, sociálním pracovníkům, vedoucím pracovníkům sociálních služeb a fyzickým osobám, které poskytují pomoc příjemci příspěvku na péči, se konal v prosinci 2013 s cílem porozumět a kompetentně zvládat situace umírajícího klienta.



V roce 2013 pořádal Hospic sv. Štěpána celkem tři semináře zaměřené na paliativní a hospicovou péči určené pro odbornou veřejnost i sociální pracovníky úřadů a poskytovatelů služeb v regionu.



Události roku 2013

Hlavní události roku 2013 se odehrávaly v pokojích našich nemocných. Stále se snažíme si uvědomovat, že pro každou rodinu, pro každého nemocného jde v souvislosti s koncem života o jedinečný neopakovatelný a nesmírně těžký životní úkol. Tyto události se ale nedají popisovat ve výročních zprávách, ty jsou zapsány hluboko v lidských srdcích. Z těch obyčejných událostí jsme v únoru měli radost zejména z oslavy výročí našeho domu



Rozloučení s ředitelem hospice Pavlem Česalem (květen 2013).

a světového dne nemocných, při které nás opět velmi mile navštívil biskup Jan Baxant, a z 9. plesu hospice. V březnu jsme získali prostředky a zároveň potěšili oko prodejní výstavou Expedice Maroko, setkali jsme se s pozůstalými po našich pacientech a v náš prospěch byly provedeny Janovy pašije v pop-rockovém stylu v podání Bohušovické scholy.

V květnu jsme se opět zapojili do Noci kostelů 2013, kdy jsme vedle dětského programu otevřeli také naši kapli vzpomínkám a vděčnosti za všechny, kteří nás z tohoto světa předešli. Při rozloučení s odcházejícím ředitelem P. Česalem potěšila všechny přítomné svým zpěvem Irena Budweiserová.

Benefiční koncert sólistky Státní opery Praha paní Daniely Radosa byl domluven na dobu, kdy náš kraj zasáhly ničivé povodně. I proto jsme se o jeho výtěžek rozdělili s povodňovým kontem Diecézní charity Litoměřice.



Benefiční koncert Bratří Ebenů (září 2013).



Hokejová benefice „Hrajeme do poslední minuty“ (září 2013).



Na začátku září svedli v náš prospěch tuhý boj hokejisté místního HC Stadion s hokejisty Drážďan. Již podruhé pro nás uspořádal Nadační fond Kalich úžasný koncert Bratří Ebenů. Zapojili jsme se také do oslav Světového dne paliativní a hospicové péče, který probíhá každoročně druhou sobotu v říjnu, a připravili pro naše hosty Den otevřených dveří.

Nejbohatší na události byl prosinec, kdy jsme uspořádali benefiční koncert Jiřího Schmitzera, účastnili se několika adventních jarmarků, prožili nádherný Adventní koncert České televize přenášený ze Svatovítské katedrály v Praze a 23. 12. jsme pozvali obyvatele Litoměřic na „Živý Betlém“. Po celý rok se pak dařilo každý týden slavit dvakrát mši svatou, díky práci dobrovolníků udržet pravidelné páteční HULIDE, tvořit každý čtvrtek s nemocnými ve výtvarné dílně, občas opékat buřty na terase, uspořádat pro klienty několik výletů a těšit se z různých vystoupení dětí ze ZUŠ a MŠ Paletka.



Den otevřených dveří (říjen 2013).



Koncert J. Schmitzera (prosinec 2013).



4. adventní koncert (prosinec 2013).

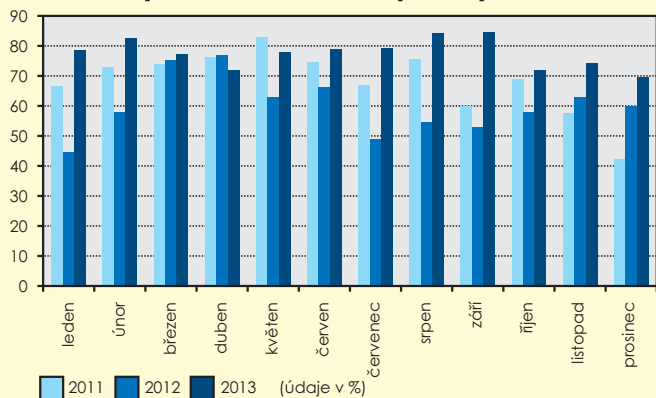


Živý Betlém na Dómě (prosinec 2013).

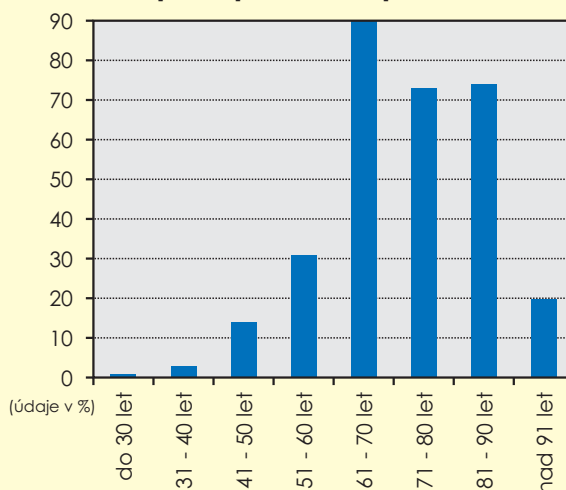


Statistiky:

Využití lůžkové kapacity



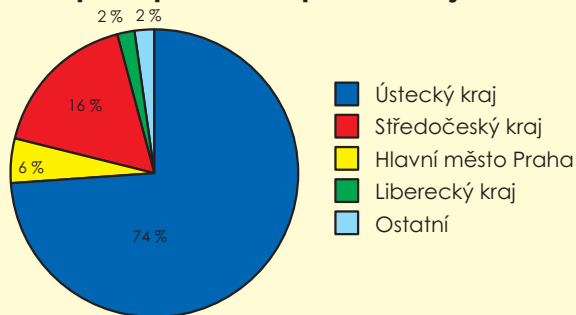
Zastoupení pacientů podle věku



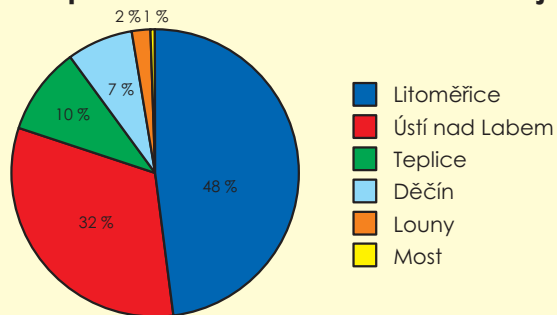
Naši 273 hospicovní pacienti u nás v roce 2013 prožili celkem 6 397 dní, 32 klientů odlehčovací služby zde strávilo 1 259 dní. V součtu jsme tedy v roce 2013 pečovali 7 656 lůžkodnů, což je nejvyšší počet od roku 2008 (7 739).

225 nemocných bylo z Ústeckého kraje, za ním následoval Středočeský kraj, z nějž bylo 49 klientů, a Hl. město Praha s 19 klienty. Z Libereckého kraje jsme měli 8 klientů, dva byli z Plzeňského a po jednom z Olomouckého a Pardubického kraje. Průměrná doba pobytu na hospicovém lůžku je 23 dní s mediánem 12 dní, takže polovina pacientů zde strávila 12 a méně dní.

Zastoupení pacientů podle krajů

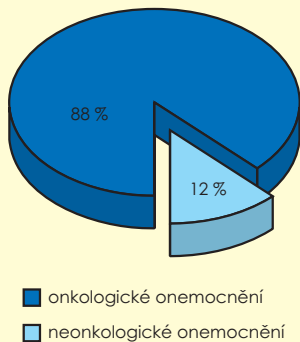


Zastoupení dle okresů Ústeckého kraje



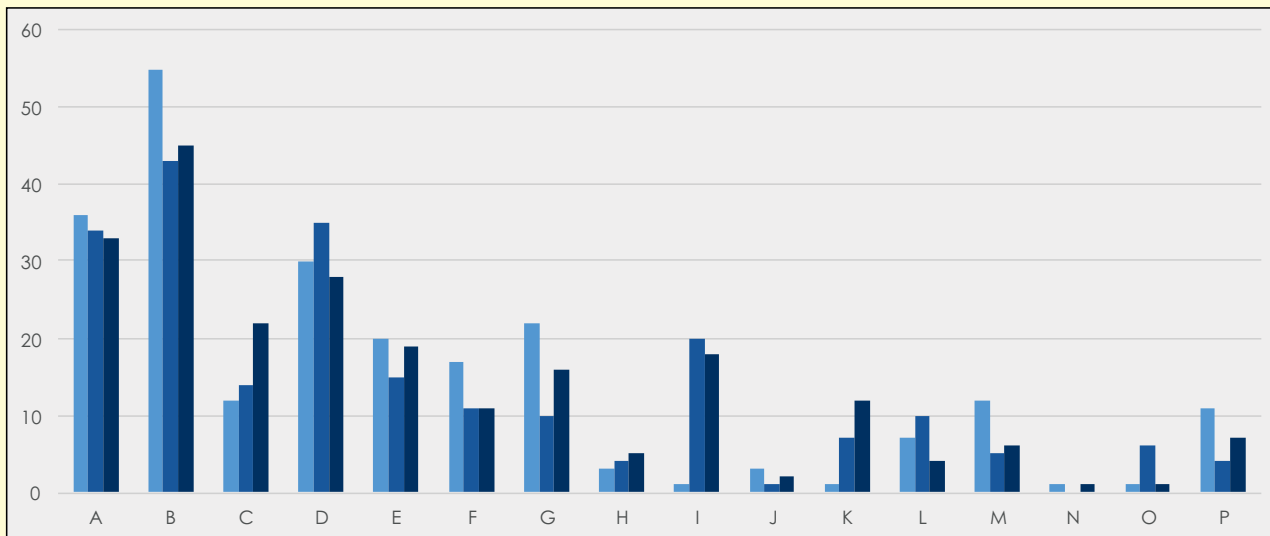


Podíl onkologických a neonkologických diagnóz



Vedle 240 nemocných, kteří trpěli onkologickým onemocněním, jsme na hospicových lůžkách pečovali také o 15 nemocných v terminálních stavech chorob oběhové soustavy, 6 pacientů trpělo neurologickým onemocněním a 12 různými jinými onemocněními v terminálním stavu.

Přehled onkologických diagnóz



- A ZN dolní části trávicího traktu
- B ZN dýchacího ústrojí
- C ZN prsu
- D ZN urogenitální
- E ZN gynekologický
- F ZN CNS

- G ZN slinivky břišní
- H Hematologická malignita
- I ZN horní části trávicího traktu
- J ZN hlavy a krku
- K ZN jater
- L ZN kůže

- M ZN žlučníku
- N ZN štítné žlázy
- O ZN měkkých tkání
- P ostatní ZN

ZN = zhoubný novotvar



Financování hospice

Ekonomická situace hospice byla v roce 2013 poměrně stabilizovaná díky dotacím od MPSV ČR, Ústeckého kraje, řady měst a obcí, o jejichž občany pečujeme, od nadací a několika právnických osob a především od mnoha jednotlivých příznivců a dobrodinců našeho zařízení. Díky tomu jsme mohli zachovat provoz v potřebné kvalitě, opět po dvou letech vyplatit zaměstnancům odměny, které si tolik zaslouží, a také obnovit některé pomůcky.

Hospodaření hospice se dělí na neziskovou a ziskovou část. V neziskové části hospodaření se odrážejí všechny služby pro nemocné a jejich blízké.

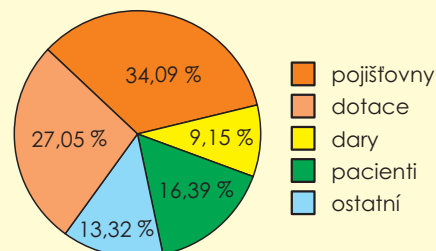
NEZISKOVÁ ČÁST

| Náklady celkem | 22 814 349 Kč | Výnosy celkem | 21 356 884 Kč |
|-------------------------|----------------------|---------------------------|---------------|
| materiál | 2 069 938 Kč | platby pacientů | 3 826 358 Kč |
| energie | 975 973 Kč | platby zdravot. pojišoven | 8 023 388 Kč |
| odpady | 70 078 Kč | platby doprovodů | 77 850 Kč |
| opravy | 86 240 Kč | půjčovné za pomůcky | 498 477 Kč |
| cestovné | 8 875 Kč | ostatní | 438 955 Kč |
| služby celkem | 831 442 Kč | dary fyzických osob | 1 001 700 Kč |
| mzd. náklady včetně OON | 12 298 085 Kč | dary právnických osob | 177 100 Kč |
| odvody z mezd | 4 075 597 Kč | dary měst a obcí | 245 545 Kč |
| odpisy HIM | 2 324 467 Kč | dary nadací | 612 970 Kč |
| ostatní | 73 654 Kč | sbírky | 89 936 Kč |
| | | dotace MPSV | 4 025 000 Kč |
| | | dotace ECCE HOMO | 80 000 Kč |
| | | dotace měst a obcí | 2 127 605 Kč |
| | | dotace ostatní | 132 000 Kč |
| ztráta | -1 457 465 Kč | | |



Podíl nákladů na lůžko a den v roce 2013

| | | |
|-------------------------|-----------------|--------------------|
| platba zdrav. pojišoven | 34,09 % | 1 047,87 Kč |
| platby pacientů | 16,39 % | 503,80 Kč |
| dotace | 27,05 % | 831,47 Kč |
| dary | 9,15 % | 281,26 Kč |
| ostatní | 13,32 % | 409,44 Kč |
| celkem | 100,00 % | 3 073,84 Kč |
| počet ošetrovacích dnů | | 7 656 |



ZISKOVÁ ČÁST

Zisková část hospodaření potom reflektuje tu část naší činnosti, která nám přináší potřebné finance pro naši službu - jedná se zejména o prodej zboží na recepci, praní a vaření „přes ulici“ a další případné zisky z prodeje zboží a materiálu, které ale v roce 2013 nebyly realizovány. Ze ziskové části nám také plyne zákonná povinnost podávat daňové přiznání.

| Náklady celkem | 719 007 Kč |
|----------------|------------|
| materiál | 55 210 Kč |
| energie | 30 694 Kč |
| opravy | 3 900 Kč |
| prodané zboží | 610 195 Kč |
| reprezentace | 9 836 Kč |
| poplatky | 220 Kč |
| ostatní služby | 8 952 Kč |

| Výnosy celkem | 662 532 Kč |
|-------------------|------------|
| prodané zboží | 626 247 Kč |
| praní prádla | 2 920 Kč |
| prodej stravy | 4 665 Kč |
| členské příspěvky | 28 700 Kč |

| | |
|---------------|-------------------|
| ztráta | -56 475 Kč |
|---------------|-------------------|



VÝROK AUDITORA

Podle našeho názoru řádná účetní závěrka ve všech významných ohledech podává věrný a poctivý obraz majetku, závazků, vlastního jmění a peněžních toků účetní jednotky

Hospic sv. Štěpána, občanské sdružení

k 31.12. 2013, výsledek hospodaření a finanční situaci za rok 2013 v souladu se zákony a účetními předpisy platnými v České republice. Čerpání a účtování dotace za rok 2013 probíhalo v souladu s usnesením Zastupitelstva Ústeckého kraje č.10/26Z/2011 (ze dne 2.11.2011), rozhodnutím Zastupitelstva Ústeckého kraje ze dne 19.12.2012 a 25/7Z/2013 ze dne 26.6.2013, s „Pravidly grantového řízení HLMP pro rok 2013 č.2054 ze dne 27.11.2012“, usnesením Zastupitelstva města Litoměřice č.229/10/2012 ze dne 13.12.2012 a bylo dodrženo usnesení vlády č. 114 ze dne 7.2.2001 „Zásady vlády ČR pro poskytování dotací ze státního rozpočtu České republiky nestátním neziskovým organizacím ústředními orgány státní správy“. Čerpání i účtování prostředků poskytnutých Ministerstvem práce a sociálních věcí (MPSV), Krajským úřadem Ústeckého kraje, Městem Litoměřice, Hlavním městem Praha a dalšími městy a obcemi účetní jednotce k 31.12.2013 bylo v souladu se zákonem o účetnictví, zákonem o rozpočtových pravidlech č.218/2000 Sb., zákonem č.108/2006 Sb. o sociálních službách, zák.500/2004 Sb. „správní řád“, Zásadami pro poskytování účelových finančních prostředků z rozpočtu Ústeckého kraje, zákonem č.320/2001 Sb. o finanční kontrole ve veřejné správě a příslušnými zákony a účetními předpisy platnými v České republice (zvláště 552/1991 Sb. o státní kontrole, 137/2006 Sb. o veřejných zakázkách, vyhláškou 52/2008 Sb. Zásady a termíny finančního vypořádání se státním rozpočtem, Metodika MPSV pro poskytování dotací, 128/2000 Sb. a 250/2000 Sb.).

Výrok auditora je **bez výhrad**.



Ing. Karel Novotný
auditor č. 1824
Organizační kancelář Praha
186 00 Praha 8, Thámova 7



Poradna a půjčovna

V rámci naší poradny jsme v loňském roce poskytli 958 poradenských kontaktů přibližně pěti stům potřebných. Nejčastější otázky se týkají nejistoty v péči o těžce nemocné propuštěné z lůžkových zařízení a pomoci při hledání možných dostupných alternativ péče.

Jako podpůrná služba pro rodiny, které se starají o těžce nemocné, slouží také půjčovna pomůcek. Ta v loňském roce pomohla 347 klientům. Nejčastěji půjčovanými pomůckami byla polohovací lůžka, koncentrátoři kyslíku a invalidní vozíky.

Nejdůležitější a nejčastěji půjčované pomůcky

| Pomůcky | Počet | Dny | Pomůcky | Počet | Dny |
|---------------------------------|-------|-------|----------------------|------------|---------------|
| antidekubit. matrace aktivní | 17 | 1 482 | koncentrátor kyslíku | 56 | 5 758 |
| antidekubit. matrace, líná pěna | 26 | 3 671 | polohovací lůžko | 72 | 12 402 |
| dávkovací pumpa | 3 | 26 | toaletní vozík | 34 | 2 520 |
| chodítka | 38 | 3 464 | toaletní židle | 24 | 1 840 |
| invalidní vozíky | 57 | 3 694 | ostatní pomůcky | 20 | 2 342 |
| celkem | | | | 347 | 37 199 |



V roce 2013 zajišťoval duchovní službu R.D. ICLic. Józef Szeliga, který přijížděl sloužit mše svaté na svém mopedu.



Kdo nás podpořil v roce 2013

Státní správa a samospráva:

Ministerstvo práce a sociálních věcí ČR, Ústecký kraj, Hlavní město Praha, Děčín, Litoměřice, Praha 3, Praha 4, Praha 6, Praha 8, Praha 10, Bohušovice nad Ohří, Brozany, Budyně nad Ohří, Býčkovice, Česká Lípa, Čížkovice, Dlažkovice, Hoštka, Chodouny, Chotěšov, Chotiměř, Kravaře, Libochovice, Kladno, Kleneč, Krabčice, Křešice, Libochovany, Libotenice, Lkáň, Lovosice, Lukavec, Martiněves, Mělník, Mšené-lázně, Ploskovic, Račiněves, Radovesice, Roudnice nad Labem, Sedlec, Šířejovice, Snědovice, Sulejovice, Štětí, Terezín, Třebívlice, Ústí nad Labem, Ústěk, Vědomice, Vchynice, Vrbičany, Vrutice, Žitenice

Právníkové osoby, nadace a nadační fondy:

Adra, Astmacentrum s.r.o., Balkancar CZ s.r.o., Bohušovická schola, Čaj života, Diecézní charita Litoměřice, Digrs Petra Voráčová, Fanklub HC Stadion, Farní úřad Kryry, FotoDružina, HC Stadion Litoměřice, Nadace Agrofert holding, Nadace České spořitelny, Nadace Charty 77 - Konto Bariéry, Nadace Komerční banky, Nadace Telefonica, NF Kalich, Nadační fond na podporu rozvoje hospicového hnutí v ČR Umění doprovázet, NF Slunce pro všechny, NF Veolia, Ing. Karel Novotný, Občanské sdružení Oethos, Odborová organizace Zdravotního ústavu, Prevence - zájmové sdružení právnických osob, Rytířský řád Křížovníků s červenou hvězdou, Ř. U. Ř. sv. Voršily, Ústecká komunitní nadace, Výbor dobré vůle - Nadace Olgy Havlové

Fyzické osoby:

dar do 5 000 Kč

Azemi Jitka, Baník Michal, Bartošová Iva, Blahušová Anita, Ing. Bobáková Hana, Bolomská Barbora, Brejcha Václav, Břežná Ludmila, Budín Jaromír, Burianová Milena, Cichovský Pavel, Čepičková Renata, Česal Pavel, Čmejla Čestmír, Danihlík Petr, Doudová Dagmar, Dohunová Eva, Drahovzalová Vladislava, Dušánková Marie, Dvořák František, Dvořáková Hana, Ebert Tomáš, Fischerová Jana, Fišer Jan, Grimmová Ivana, Gudera Karel, Hlavsová Eliška, Hnát Václav, Hofman Alois, Hönschová Eva, Hulíková Denisa, Chabadová Miroslava, Charvátová Věra, Jebousek Jiří, Jechová Gabriela, Jonák Jiří, Kabourek Vítězslav, Kafková Marie, Kanyzová Iva, paní Kasperová, Kidorová Jana, Klaban Luboš, Klikar Karel, Kohoutová Jaroslava, Kolouchová Petra, Kopičková Jana, Krejzová Hana, Kubánek Jindřich, Kubišta Alois, manželé Kuželovi, Kvietková Martina,



Langthalerová Drahomíra, Lasarová Petra, Laubová Jana, Letošová Miroslava, Livoncová Klára, Lukášová Jana, Macková Jitka, Malá Lenka, Malý Vilém, Mandíková Lenka, Marková Monika, Martinka Radomír, Mařák Petr, Mejtová Petra, Melichar Adolf, Michal Jaroslav, Mocová Vanda, Molnár Vasil, Moulisová Ludmila, Muchová Miloslava, Nykl Jiří, Oldřichovská Ludmila, Olivová Jana, Petříčková Libuše, Pištěková Dagmar, Podrápská Milena, Polák Miroslav, Popovičová Jaroslava, Poupová Ivana, Přikrylová Bohumila, Ptáčková Jindřiška, Pulda Jaroslav, Rabasová Eva, Radosa Daniela, Randová Edita, Rébová Lenka, Roščáková Šárka, Rousová Jitka, Schottnerová Jana, Souček Antonín, Stein Karel, Suková Helena, Šachlová Marcela, Šandová Zdenka, Šidlo Vítězslav, Šolc Jaroslav, Tajchman Zdeněk, Trochtová Zdeňka, Ullmann Jaroslav, Vacková Jana, Vildová Helena, Wanke Marcel, paní Zabilanská, Zabilanský Jiří, Zámostná Eva, Zeman Zdeněk, Zemánková Danuše, Zidarská Drahoslava

dar od 5 000 Kč do 9 999 Kč

Bobák Petr, Bobr Stanislav, Brabec Bedřich, Červený Zdeněk, Ebertová Martina, Havlíček Jan, Chytrý Michael, Jiráť Petr, Kalíková Hana, Kohoutová Hana, Kozlík Pavel, Kratochvílová Jaroslava, Křivan Josef, Kylichová Marcela, Linhart Rudolf, Malý Vlastimil, Miffková Dagmar, Mikulová Zdeňka, Novotná Erika, Petrák Josef, Rousová Jana, Špalek Josef, Šteklová Eva, Šulc Josef, Tatar Ivan, paní Vlahačová-Kartáková, Vojík Jan, Vondrášková Irena, Vozka Pavel, Vytlačilová Renata, Zaworka Jiří, Záworková Ludmila, Zeman Miloš

dar od 10 000 Kč do 100 000 Kč

Böhme Mario, Cimrová Věra, Černý Václav, Galló Karel, Hávová Jarmila, Hlučovská Hana, Fiala Jan, Kačena Bořivoj, Kadeřábek Jiří, Knoblochová Marcela, Kocanda Milan, Komendová Marie, Kuřátko Vladimír, Landová Daniela, Lenner Roman, Malovec Ondřej, Malý Jan, Martinášek Vít, Nezbeda Zbyněk, Pešková Iva, Schneebergerová Dagmar, Sychra Jaroslav, Šebková Mária, Štěpánková Helena, Štěřbová Iva, Švehlová Margita, Valtr Pavel

... a řada dalších anonymních dárců.

Velmi děkujeme všem dárcům, kteří svým příspěvkem pomohli udržet a rozšířit naše aktivity v oblasti hospicové a paliativní péče, nesmírně cenní jsou pro nás pravidelní dárci, protože představují jistotu v našem nejistém financování.











Za spolupráci děkujeme také těmto institucím a firmám:

CHKO České středohoří, MŠ Paletka, Biskupství litoměřické, Katedrální kapitula u sv. Štěpána, Centrum cestovního ruchu Litoměřice, MKZ Litoměřice, Veselí lidí, Áda Škarda band, Activa Ústí nad Labem, Autoservis – Horejsek Gerhard a spol., v.o.s.; Bohušovická mlékárna, Culinari Maria, Roudnice nad Labem, ČSOB pobočka Litoměřice, Drogerie Ústí nad Labem, Dyntec, Terežín, Globus, Ústí nad Labem, Heineken Union, a.s.; Ústí nad Labem, Hennlich s.r.o., Litoměřice, IGEFA Ústí spol. s r. o., Ústí nad Labem, Inex, Litoměřice, Jiří Krejčí, Roudnice nad Labem, Jordanova lahodná čokoláda Děčín, Kubešová Ivana, Litoměřice, Květinářství Anette, Klapý, Lovomarket, Lovosice, Luboš Verner, Libochovice, Marie Mazancová Cotton Litoměřice, Miroslav Kučera a Jana Waldhauserová, Hotel Koliba Litoměřice, MUDr. Jan Grebler, Kopřiva-fire s.r.o.; Optika J&J, Jan Krejčí, Ústí nad Labem, Pekárny Pe-HaK, Litoměřice, Pekařství Kodys & Hamele, Litoměřice, Pekařství Kubík, Litoměřice, Posádovy Anna a Štěpánka, Litoměřice, PUR izolace, Litoměřice, Rodinná farma Brňany, Sarto, s. r. o.; Litoměřice, Severofrukt, Trávčice, Sklo servis s.r.o.; Libochovice, Stanislav Příbyl, Litoměřice, Studio Visage Litoměřice, Taitlovi Litoměřice, Time Out - Restaurant & Sportbar Litoměřice, Třeбенická pekárna Lovosice, Unimills, a.s., provozovna mlýn Litoměřice; Ústí - oils, Vinařství sv. Tomáše Malé Žernoseky, Vinné sklepy Litoměřice, Zámek Moritzburg, SRN, Zbrojová Pavla Litoměřice, Zelená hvězda Žatec, Robert Braun, s.r.o. Ústí nad Labem



Blížkost rodinných příslušníků je největším darem, který mohou nemocní dostat.



-  Moc stále vzpomínám na dny, které jsem mohla strávit u vás se svým manželem, o kterého jste se tady skutečně vzorně starali. Ať můžete dál s pozorností a hlubokou láskou pečovat o svěřené nemocné, ať sám Pán vám odplatí za to, co stále děláte.
-  Děkuji za vzpomínku, kterou jste věnovali mému manželovi, a také za to, jakou vzornou péči jste mu poskytli v jeho posledních dnech života. Přeji vám hodně zdraví a sil do vaší další obětavé práce.
-  Rok utekl jako voda, hodně vzpomínám, ale na smutek nemám čas - a vlastně ani důvod. Manžel odešel - především vaší zásluhou - spokojený a v míru... Ráda a často na vás všechny vzpomínám.
-  Máte tam těžkou práci a ještě jste se dokázali usmívat, bylo krásné slyšet smích!
-  Děkuji všem, kteří nám i tatínkovi ulehčili cestu, kterou jsme si nevybrali, ale s pokorou se po ní vydali. Já, ač zdravotník, nepřestávám projevovat úctu ke zdejšímu personálu, protože péče, které se zde dostává klientům i rodinám, je nepředstavitelná. Tatínek chtěl zemřít doma, ale i když jsme na vše byli připraveni a s pomocí Hospice sv. Štěpána i vybaveni, rozhodl se nakonec zůstat zde, kde měl veškerou péči a my s ním mohli trávit každý den i noc. V okamžiku jeho odchodu jsme mohli být s ním a držet ho za ruku. Všichni pracovníci zdejšího hospice nám pomohli překonat bolestivé okamžiky svou ochotou a pochopením, za což jim patří náš nezměrný dík.
-  Děkujeme všem pracovníkům hospice za obětavou péči o pana N., který zde našel hodně lásky a citu, jenž tolik potřeboval... „Když je s Vámi Bůh, kdo je proti?“ S úctou děkujeme.
-  Je velmi povzbuzující, že termín „profesionalita“ získává díky Hospici sv. Štěpána tak hluboký duchovní a lidský rozměr. Bůh vám žehnej.
-  Děkuji všem zaměstnancům za nádherné ovzduší, které poskytli mému těžce nemocnému tatínkovi v posledních chvílích jeho života. Neumím si představit, jak bych to bez vás zvládnul. Děkuji za vše.



Hospic sv. Štěpána

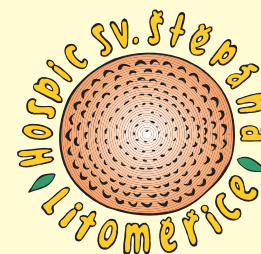
Rybářské nám. 662/4
412 01 Litoměřice

IČ: 65081374

tel., fax: +420 416 733 185 - 7

www.hospiclitomerice.cz

info@hospiclitomerice.cz



Česká spořitelna, a.s., pobočka Litoměřice, č. ú.: 1002334359/0800

Provozovatelem nestátního zdravotnického zařízení byl v roce 2013 Hospic sv. Štěpána, občanské sdružení.



grafický návrh a zpracování: Irena Vodičková

fotografie na obálce: Štěpán Weber

ostatní fotografie: archiv Hospice sv. Štěpána

tisk: Jiří Bartoš – SLON, spol. s r.o., U Chemičky 880/18, 400 01 Ústí nad Labem, www.tiskslon.cz