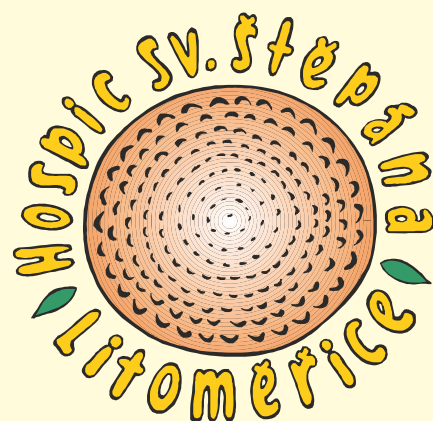


VÝROČNÍ ZPRÁVA 2014



Hospic sv. Štěpána Litoměřice

Hospic sv. Štěpána v Litoměřicích je specializované nestátní zdravotnické zařízení, které poskytuje pacientům a jejich rodinám paliativní léčbu a péči. Jedná se o péči zaměřenou na předcházení utrpení a léčbu všech příznaků, které přináší život ohrožující nemoc ve své terminální fázi.

Cílem je zajistit nemocnému i jeho rodině maximální kvalitu života, a to jak v domácím prostředí, tak v době hospitalizace. Proto Hospic sv. Štěpána provozuje vedle lůžkové péče také poradnu a půjčovnu pomůcek, ambulanci paliativní medicíny a léčby bolesti a od ledna 2014 také domácí hospicovou péči.

Naplnit dny životem...

Milí čtenáři,

možná vás v této Výroční zprávě překvapí rozsah a spektrum činností Hospice sv. Štěpána. To všechno k hospici patří. Dá se říci, že dobrý hospic plní ve společnosti tři důležité role:

Krátkodobou – ta je nejviditelnější, proto i nejznámější: špičková odborná a komplexní péče o nemocné s infaustní prognózou, o jejich blízké a následně pozůstalé; péče zohledňující všechny čtyři dimenze člověka: bio-psycho-socio-spirituální.

Střednědobou – ta je méně známá, ale již s viditelnými plody: edukace zdravotníků i nezdravotníků, s cílem prosadit myšlenku hospice i mimo budovy hospice, všude, kde lidé umírají – včetně domácí hospicové péče.

Dlouhodobou – tuto roli hospiců si dosud málokdo uvědomuje, avšak její význam je obrovský, ne-li hlavní; zdevastovaná společnost se v hospici postupně uzdravuje – nemocní, jejich blízcí a doprovázející, stážisté, návštěvy a všichni, kdo hospicem projdou, tváří v tvář smrti přehodnocují hierarchii svých hodnot, ujasňují si, co má v životě hodnotu trvalou a co pomíjivou, dávají do pořádku vztahy, usmířují se a projevují si vzájemně vděčnost.

O litoměřickém Hospici sv. Štěpána platí, že tyto tři role skutečně naplňuje. Upřímný dík za to patří celému týmu zaměstnanců i dobrovolníků, ale i dárcům a sponzorům, a v neposlední řadě také všem, kteří toto dílo podporují svými obětmi a modlitbami.

Marie Svatošová
předsedkyně Rady sdružení

Vážení,

po dalším, již čtrnáctém, roce, ve kterém se snažíme naplňovat naše poslání, přicházíme, abychom Vám, našim příznivcům, podali zprávu o tom, jak se nám v roce uplynulém dařilo.

K úplnému naplnění poslání, které si hospicové občanské sdružení vytyčilo v roce 1997, jsme vloni učinili další významný krok.

Zahájili jsme poskytování domácí hospicové péče v regionu Litoměřicka. Jedná se o péči, která přímo navazuje na práci lůžkového hospice. Je poskytována multidisciplinárním týmem ve spolupráci s praktickými lékaři ve vlastním prostředí těžce nemocných. V roce 2014 posloužila 31 těžce nemocným při zajištění maximálního možného komfortu a podpory jejich blízkých. Bohužel se zatím nepodařilo na tento typ péče uzavřít smlouvu s VZP. Péče byla hrazena z výtěžku úspěšného Adventního koncertu v České televizi a dále z darů sponzorů, obecních a městských úřadů a částečně příspěvků klientů.

V lůžkovém hospici jsme pokračovali v práci tak jako v uplynulých letech relativně stabilně. Největší břímě péče leží již tradičně na našich výborných sestrách a ošetřovatelích a ošetřovatelkách, kteří jsou nemocným nejen laskavými pečovateli, ale často také skutečně blízkými osobami, které spolu s nimi nesou tíhu všech obtíží, poskytují skutečnou lidskou sounáležitost a oporu nemocným i jejich nejbližším. To vše dělají s neokázalou ochotou a srdečností podporováni lékaři a dalšími nelékařskými profesionály a ve velké míře také dobrovolníky.

Poradna a půjčovna pomůcek poskytla v roce 2014 rekordní počet poradenských kontaktů i zápůjček. Poprvé byly poskytovány odlehčovací služby také v terénní formě.

Snažíme se také postavit trochu více na vlastní nohy. V dubnu jsme zahájili poskytování služby prádelny pro veřejnost, v listopadu otevřeli dobročinný obchod Bona Fide, od jehož rozvoje si v budoucnu slibujeme významný příspěvek k financování hospice.

Se všemi těmito službami se můžete podrobně seznámit v této výroční zprávě.

Za mne v tomto úvodu už jen jedno velké díky: všem kolegům a dobrovolníkům, kteří se na hospicové práci podílejí, sponzorům, dárcům, lidem, kteří na nás v dobrém pamatují, i těm, kteří se za naši práci modlí a přejí nám dobro.

A velké díky i Hospodinu - za jeho požehnání, které tolik potřebujeme.

Mgr. Monika Marková
ředitelka

Rada sdružení

předsedkyně	MUDr. Marie Svatošová
místopředseda	Mgr. Miloslav Marek
sekretář	Mgr. Kateřina Kroupová
členové	Tomáš Smolek, Margit Veselská

ředitel: Mgr. Monika Marková

primářka: MUDr. Marie Goldmannová, **zástupce primáře:** MUDr. Petra Klimecká

vrchní sestra: Zdeňka Pixová, **vedoucí provozu:** Tomáš Smolek

lékaři: MUDr. Jana Brychtová, MUDr. Karel Dlask, MUDr. Eva Hviždálová, MUDr. Mlada Kamínková, MUDr. Jan Pajerek, MUDr. Lukáš Syrovátka, MUDr. Marie Thonová

staniční sestry: Alexandra Moštková, DiS., Helena Švehlová

zdravotní sestry: Kristina Blažke, DiS., Alena Dvořáková, Jiřka Chramostová, Mgr. Jaroslava Jankovská, Marie Keslová, Dana Kuprová, Danuše Opočenská, Dagmar Pátrovičová, Mgr. Dagmar Pelcová, DiS., Jolana Plašilová, Mgr. Renata Pospíšilová, Pavlína Salačová, Martina Sekerová, Kamila Stachová, Mgr. Romana Šnoblová, Ivana Titěrová, Pavla Zbrojová

ošetřovatelé a pracovníci v sociálních službách: Monika Garabová, Ing. Petra Helclová, Božena Hlušičková, Jiřka Hojsáková, Kateřina Hornová, Lucie Kalejová, Eva Kašková, Jarmila Kochrdová, Jiřka Kubelková, Ivana Kubešová, Karel Oliva, Monika Pailová, Martina Rybářová, Martina Menkina Ryšánková, DiS.; Monika Sedláčková, Boris Šulan, Zdeňka Taitlová

sociální pracovníci: Bc. Lucie Marková, DiS.; Mgr. Dagmar Pelcová, DiS.

pastorační asistentka: Mgr. Zuzana Legnerová

psycholog: Mgr. Klára Mikušová (do ledna); PhDr. Josef Vaško (leden - červen)

technickohospodářští zaměstnanci: Iva Křivánková, sekretariát; Alžběta Nasková, obchod; Marie Prokopová, ekonom; Josef Tahotný, technický pracovník; Mgr. Irena Vodičková, PR, projekty, fundraising, vzdělávání

recepce: Jiřina Čermáková, Marta Kirschnerová, Marie Šífová

kuchyně: Irena Alexová, Miloslava Fišerová, Petra Fišerová, Marcela Tomiová

nutriční terapeut: Miroslava Smítková

prádelna, úklid, údržba: Tereza Kavanová, Josef Král, Ecaterina Muzica, Naděžda Rýzlerová, Marie Slabá

duchovní: ICLic. Józef Szeliga a ICLic. Mgr. Martin Davídek

brigádnická pomoc: Michaela Kochrdová, Kristýna Pospíšilová

Lůžková péče

Na dvaceti šesti hospicových lůžkách jsme se **v lůžkovém hospici** postarali o 274 těžce nemocných, kteří v hospici strávili 6 493 dní. Každý z nich zanechal stopu v tomto světě i v každém z nás. Mnozí z nich prožili plný a dlouhý život, jiní odešli příliš brzy. Všichni ale závěr svého života zvládli s důstojností a pokorou, obklopeni milujícími lidmi. Jejich rodiny, zvláště ty, které pečovaly doma, podaly důkaz nejvyšší lásky a člověčenství a bylo nám ctí se s nimi na životní cestě potkat.

Mimo to jsme po dobu 731 dní poskytovali i **sociální odlehčovací služby** 21 rodinám, které se starají o dlouhodobě nemocné a sami potřebují odpočinek k nabrání nových sil. I tyto rodiny jsou pro nás velkým povzbuzením a důkazem toho, že mezi námi je spousta dobra a lásky, jen se o něm málo mluví.

Ideální je pečovat o terminálně nemocné v domácím prostředí. Pokud to doma z jakéhokoliv důvodu nelze, je tu možnost lůžkové péče včetně nabídky ubytování blízkého přímo na pokoji s nemocným. Pokud to zdravotní stav jen trochu dovolí, jsou možné propustky na jeden až tři dny.

V případě zlepšení zdravotního stavu nemocného, který může být propuštěn domů, naučíme rodinu vše potřebné.



Pacienti nemusí trávit všechny čas na lůžku. Pokud je hezky, vyjíždějí i ven.



Nemocným věnují svůj čas také dobrovolníci, oblíbení společníci.

Terénní služby

Od ledna roku 2014 jsme začali provozovat dvě terénní služby v Litoměřicích a okolí s dojezdovou vzdáleností 25 km od sídla hospice. Jsou jimi **domácí hospicová péče** a také **terénní odlehčovací služba**. Obě služby mají hlavní cíl pomoci těžce nemocným a jejich rodinám zvládnout obtíže spojené s těžkou nebo dlouhodobou nemocí v domácím prostředí.

Domácí hospic přijal prvního pacienta 21. ledna, další na sebe nenechali dlouho čekat. V průběhu roku jsme tak v různých režimech pečovali v jejich vlastním prostředí o 35 těžce nemocných pacientů. Rodinám a nemocným v nich byla vedle lékařské a ošetrovatelské péče poskytována také psychosociální pomoc a podpora.

Nejstarší pacientce domácího hospice bylo 94 let, nejmladší 42 let, nejdéle jsme pečovali o pacienta 118 dní, nejméně jeden den. Polovina pacientů strávila v naší péči deset a méně dní.

Naším nejvzdálenějším pacientem byla mladá žena v 31 km vzdálené obci, 5 pacientů bylo z Litoměřic, ostatní pacienti z okolních obcí s průměrnou vzdáleností 12,5 km od Litoměřic. Náš tým, který tvoří lékař, sociální pracovníce, zdravotní sestry a ošetrovatelé, za nimi najezdil 21 tisíc kilometrů. Nejčastěji řešenými obtížemi byly bolesti, nevolnost a zvracení, maligní rány, retence moči, zácpa, ascites, akutně vzniklé stavy zmatenosti.

Konalo se také první vzpomínkové setkání s bohoslužbou za zemřelé v domácím hospici a jejich rodiny, které bylo milou příležitostí zavzpomínat a hezky uzavřít těžkou etapu života.

Terénní odlehčovací služba je poskytována nemocným a jejich rodinným příslušníkům, kteří o ně v domácím prostředí pečují. Jejím cílem je umožnit nemocným nadále zůstat ve svém prostředí a pečujícím umožnit potřebný odpočinek, věnovat se koníčkům či řešit svůj zdravotní stav.

Do rodin jezdili takto pomáhat tři pečovatelé, kteří zde pečovali o hygienu klientů, podávali jim stravu, snažili se klienty aktivizovat a pomáhali jim v sebeobsluze. Během roku se postarali o 11 klientů po dobu 789 ošetrovacích dnů.



O své pacienty pečuje hospicový tým v jejich domovech.

Poradna a půjčovna

V rámci naší poradny jsme v loňském roce poskytli 990 poradenských kontaktů 620 potřebným. Nejčastější otázky se týkají nejistoty v péči o těžce nemocné propuštěné z lůžkových zařízení a pomoci při hledání možných dostupných alternativ péče.

Jako podpůrná služba pro rodiny, které se starají o těžce nemocné, slouží také půjčovna pomůcek. Ta v loňském roce pomohla 320 klientům z různých částí ČR, kteří si zapůjčili pomůcky na celkem 36 488 dnů, z Ústeckého kraje si 299 klientů zapůjčilo pomůcky na 33 486 dnů.

Nejčastěji půjčované pomůcky

pomůcky	počet	dny
polohovací lůžko	87	12 233
koncentrátor kyslíku	54	6 001
invalidní vozík	45	3 962
toaletní židle	28	2 664
chodítko	26	2 309
podložka líná pěna	25	3 418
toaletní vozík	24	1 727
antidekubitní matrace	10	692
samostat. hrazda k lůžku	5	430
sedátko na vanu	5	980

Obce s nejčastější záůjčkou

podle počtu klientů	počet	dny
Litoměřice	83	9 536
Ústí nad Labem	25	2 143
Lovosice	24	3 737
Roudnice nad Labem	13	1 019
Děčín	10	1 032
Třebenice	9	367
Žitenice	8	489
Libochovany	8	355
Bohušovice nad Ohří	6	648
Úštěk	5	774
Třebušín	5	157
Velemín	5	121

Dobrovolníci

V průběhu celého roku do hospice za našimi pacienty docházelo v různé intenzitě 25 dobrovolníků, kteří se nevěnovali jen pacientům, ale pomáhali i v kancelářích, v nově otevřeném dobročinném obchodě a na různých benefičních akcích. Celkem věnovali hospici 1 044 hodiny, za které jsme moc vděční. Čas od času přicházejí také dobrovolníci se psy a kočkami na zvířecí terapii, která je u pacientů také velmi oblíbená. V této oblasti ale stále hledáme pravidelné návštěvníky se zkouškami pro canisterapii.

Během roku proběhly dva cykly vstupního školení pro zájemce o dobrovolnictví, kterých se účastnilo 12 nových tváří se zájmem pomáhat – a mnohé jsme začali velmi záhy vídat mezi našimi nemocnými.

Jako každý rok se dobrovolníci účastnili také povinných supervizí, které nám, stejně jako vstupní školení, zajišťuje MUDr. Marie Štětinová. Také jí velmi děkujeme za pomoc a podporu, která byla z velké části poskytnuta dobrovolnický.

Za každý úsměv, který se dobrovolníkovi povede vykouzlit na tváři pacienta, děkujeme našim dobrovolníkům: Susan Apltové, Davidu Balcarovi, Halce Beldové, Lee Borské, Evě Černichové, Miroslavu Hájkovi, Šárce Hauptvogelové, Romaně Havlasové, Štěpánce Hružové, Evě Klingrové, Alžbětě Naskové, Zuzaně Stejskalové, Vladimíru Štětinovi, Zdence Skálové, Magdaleně Slavíkové, Haně Ševčíkové a Margit Veselské.



Dobrovolníci pomáhají především při odpoledních volnočasových akcích pořádaných pro pacienty.

Vzdělávání

Významnou částí naší hospicové práce je poskytování stáží a dalšího vzdělávání v tématech souvisejících se závěrem života. Dlouhodobá spolupráce je navázána se Zdravotnickou fakultou Univerzity Pardubice, kde se na vzdělávání podílíme nejen poskytováním stáží studentkám magisterského oboru „Ošetrovatelství ve vybraných klinických oborech“, ale také společnou supervizí a účastí naší vrchní sestry na tzv. kazuistickém dni, který po praxi následuje. Intenzivně spolupracujeme také s JABOK Praha, SŠPgHS Litoměřice, VOŠ a SZŠ Ústí nad Labem a Děčín, Ústavem zdravotnických studií UJEP Ústí nad Labem a celou řadou dalších. Rádi také poskytujeme stáže kolegům z jiných hospiců. V roce 2014 šlo především o velmi milou spolupráci s budoucími kolegy z připravovaného lůžkového hospice sv. Zdislavy v Liberci a o dobrovolníky připravující se na práci v Domácím hospici Cesta domů.

Ve spolupráci s Diakonií ČCE jsme pořádali kurzy v projektu „Pečuj doma“ a sami jsme poskytovali naše akreditované kurzy v různých zdravotnických a sociálních zařízeních. Zajímavým projektem bylo také proškolení všech pečovatелů DPS Libošovice Oblastní charity Sobotka, kteří absolvovali stáž v našem hospici a mohou tak dobrou hospicovou praxi přenášet na své pracoviště.

Projekt „Umění doprovázet“ byl zaměřen na seznámení studentů středních škol s problematikou závěru života. Přednášek ve školách se zúčastnilo 400 studentů z 19 tříd 9 škol Ústeckého kraje.



Neméně důležité je vzdělávání našich zaměstnanců, kteří v rámci programu „Vzdělávejte se pro růst v Ústeckém kraji II“ v rámci OP LZZ absolvovali 8 vzdělávacích modulů zaměřených na rozvoj profesních dovedností a jejich uplatnění v dobré hospicové praxi.

Události roku 2014

Rok 2014 byl opět rokem na události bohatý, tou hlavní však nepřestává být péče o naše nemocné. Pro každou rodinu, pro každého nemocného je období konce života velmi náročné. Úkolem uvedených událostí je nejen zpestřit pobyt pacientům, ale i vyhledávat a získávat prostředky pro zajištění péče o naše pacienty.



Poprvé se konala aukce „Židle pro hospic“, která proběhla ve spolupráci s Dílnou ručního papíru v květnu 2014.



Konaly se také výlety s pacienty - tentokrát do krásného parku libochovického zámku.



Již tradiční akcí je benefiční koncert NF Kalich, který tentokrát pozval Ondřeje Havelku a jeho Melody Makers.



V říjnu jsme opět slavili Světový den hospiců. Dospělí si prohlédli hospic, pro děti byl připraven program.

Díky úspěšným benefičním koncertům jsme si pořídili i dvě auta pro členy týmu domácí hospicové péče, kterým požehnal litoměřický biskup Jan Baxant. Téměř zároveň jsme v listopadu v Michalské ulici otevřeli na podporu hospice dobročinný obchod Bona Fide. Nejvíce událostí se tradičně koná v závěru roku - pravidelná vystoupení dětí mateřských školek, škol a základních uměleckých škol pro naše pacienty. V průběhu adventu jsme pořádali další benefiční koncert, účastnili se trhů. Celý advent vyvrcholil tradičním Živým betlémem s průvodem, který má v Litoměřicích opravdu dlouhou tradici.



Žehnání aut domácí hospicové péče.



Otevření dobročinného obchodu Bona Fide.



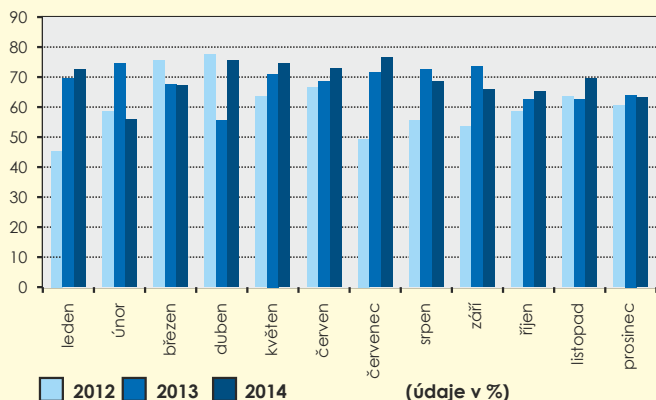
Ve prospěch hospice se konaly mnohé bazary.



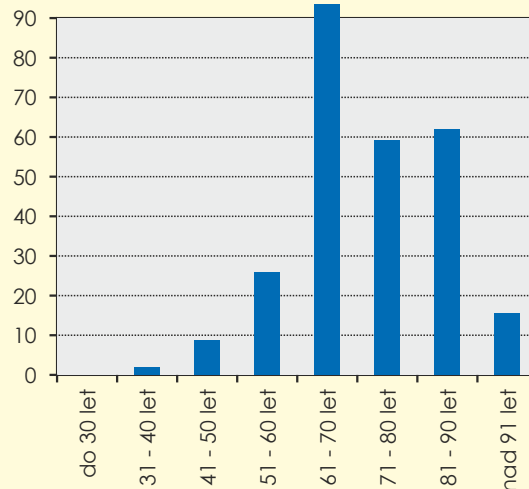
Živý Betlém byl již podruhé spojen s průvodem.

Statistiky:

Využití lůžkové kapacity



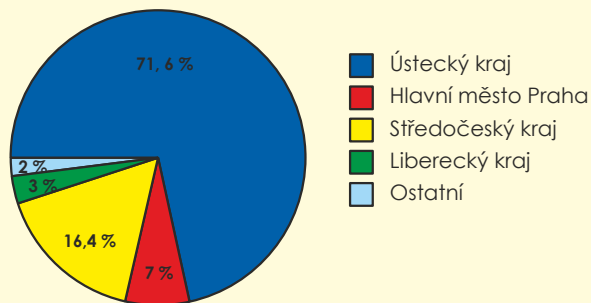
Zastoupení pacientů podle věku



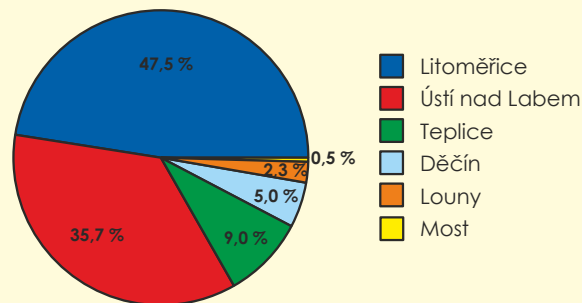
Oproti roku 2013 jsme měli vloni přesně o jednoho pacienta více, strávili zde však menší počet dní. Našich 274 hospicových pacientů zde v roce 2014 prožilo celkem 6 493 dní, 25 klientů odlehčovací služby u nás prožilo 731 dní. V součtu jsme tedy v roce 2014 pečovali 7 224 lůžkodnů, což je o 432 dní méně, než tomu bylo v roce 2013 (7 656 dní). 221 nemocných bylo z Ústeckého kraje, za ním následoval Středočeský kraj, z něž bylo 47 klientů, a Hlavní město Praha s 20 klienty. Z Libereckého kraje jsme měli 8 klientů, 3 pacienti byli z ostatních krajů.

Průměrná doba pobytu na hospicovém lůžku byla 28 dní s mediánem 13 dní, takže polovina pacientů zde strávila 13 a méně dní.

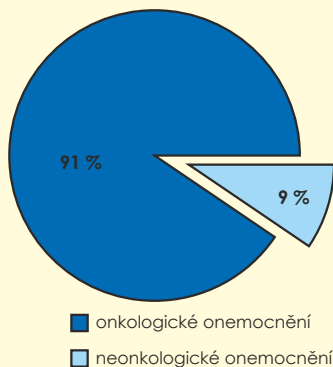
Zastoupení pacientů podle krajů



Zastoupení dle okresů Ústeckého kraje

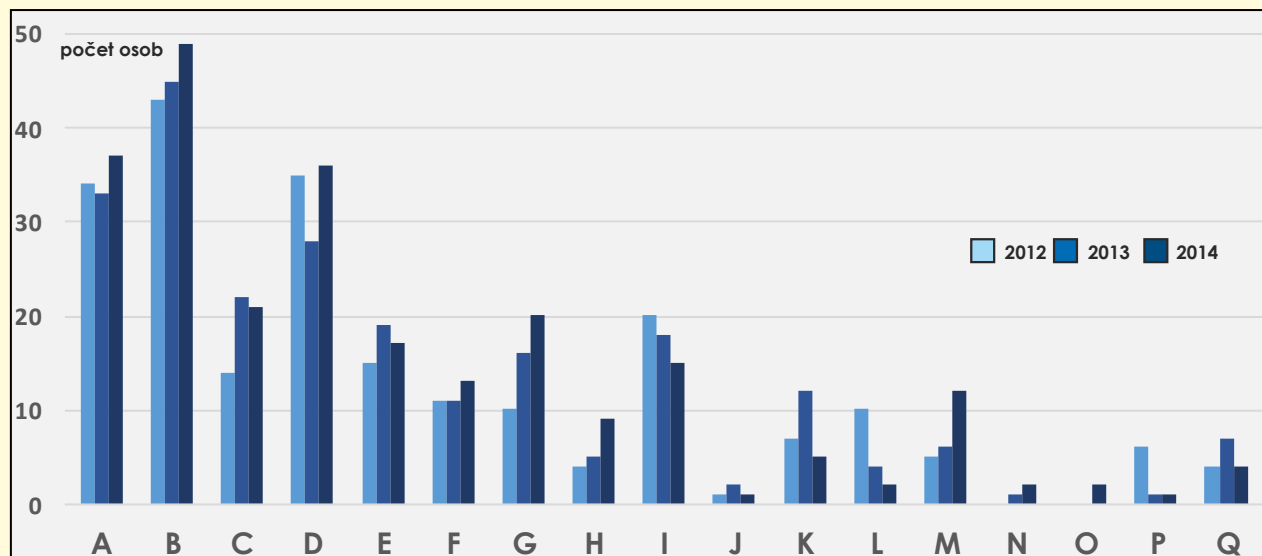


Podíl onkologických a neoncologických diagnóz



Vedle 248 nemocných, kteří trpěli onkologickým onemocněním, jsme na hospicových lůžkách pečovali také o 10 nemocných v terminálních stavech chorob oběhové soustavy, 6 pacientů trpělo neurologickým onemocněním a 10 různými jinými onemocněními v terminálním stavu.

Přehled onkologických diagnóz



A ZN dolní části trávicího traktu
 B ZN dýchacího ústrojí
 C ZN prsu
 D ZN urogenitální
 E ZN gynekologický
 F ZN CNS

G ZN slinivky břišní
 H Hematologická malignita
 I ZN horní části trávicího traktu
 J ZN hlavy a krku
 K ZN jater
 L ZN kůže

M ZN žlučníku
 N ZN štítné žlázy
 O ZN kostí
 P ZN měkkých tkání
 Q ostatní ZN
 ZN = zhoubný novotvar

Financování hospice

Ekonomická situace hospice byla v roce 2014 poměrně stabilizovaná díky dotacím od MPSV ČR, Ústeckého kraje, řady měst a obcí, o jejichž občany pečujeme, od nadací a několika právnických osob a především od mnoha jednotlivých příznivců a dobrodinců našeho zařízení. Díky tomu jsme mohli zachovat provoz v potřebné kvalitě, opět po dvou letech vyplatit zaměstnancům odměny, které si tolik zaslouží, a také obnovit některé pomůcky.

Hospodaření hospice se dělí na neziskovou a ziskovou část. V neziskové části hospodaření se odrážejí všechny služby pro nemocné a jejich blízké.

NEZISKOVÁ ČÁST

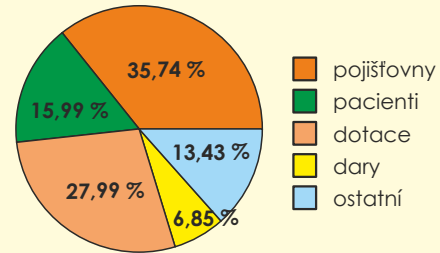
Náklady celkem	26 939 203 Kč
materiál	2 955 761 Kč
energie	888 171 Kč
odpady	74 657 Kč
opravy	36 671 Kč
cestovné	41 308 Kč
služby	1 120 349 Kč
mzdy	14 583 375 Kč
odvody z mezd	4 810 756 Kč
odpisy HIM	2 362 783 Kč
ostatní	68 140 Kč

ztráta	-2 068 936 Kč
---------------	----------------------

Výnosy celkem	24 870 267 Kč
pacienti	4 220 138 Kč
zdravotní pojišťovny	9 040 271 Kč
platby doprovázejících	49 405 Kč
půjčovní	486 681 Kč
ostatní	426 849 Kč
dary fyzických osob	956 679 Kč
dary právnických osob	215 600 Kč
dary měst a obcí	154 074 Kč
sbírky	35 141 Kč
dary ostatní	2 205 117 Kč
dotace MPSV	4 173 000 Kč
dotace ECCE HOMO	80 000 Kč
dotace ostatní	2 827 312 Kč

Podíl nákladů na lůžko a den v roce 2014 (včetně odpisů)

platba zdrav. pojišoven	35,74 %	1 251,41 Kč
platby pacientů	15,99 %	559,88 Kč
dotace	27,99 %	980,06 Kč
dary	6,85 %	239,85 Kč
ostatní	13,43 %	470,24 Kč
celkem	100,00 %	3 501,44 Kč
počet ošetrovacích dnů		7 224



ZISKOVÁ ČÁST

Zisková část hospodaření potom reflektuje tu část naší činnosti, která nám přináší potřebné finance pro naši službu - jedná se zejména o prodej zboží na recepci, praní a vaření „přes ulici“ a další případné zisky z prodeje zboží a materiálu.

Ze ziskové části nám také plyne zákonná povinnost podávat daňové přiznání.

Náklady celkem	822 754 Kč
materiál	26 165 Kč
energie	27 621 Kč
opravy	484 Kč
náklady na prodané zboží	578 621 Kč
reprezentace	9 539 Kč
poplatky	240 Kč
služby	8 250 Kč
mzdové náklady + odvody	171 834 Kč

Výnosy celkem	732 316 Kč
obědy	17 865 Kč
prodej zboží	616 883 Kč
praní prádla	41 168 Kč
členské příspěvky	26 400 Kč
reklama	30 000 Kč

ztráta	-90 438 Kč
---------------	-------------------

VÝROK AUDITORA

Podle našeho názoru řádná účetní závěrka ve všech významných ohledech podává věrný a poctivý obraz majetku, závazků, vlastního jmění a peněžních toků účetní jednotky

Hospic sv. Štěpána, občanské sdružení

k 31.12. 2014, výsledek hospodaření a finanční situaci za rok 2014 v souladu se zákony a účetními předpisy platnými v České republice. Čerpání a účtování dotace za rok 2014 probíhalo v souladu s usnesením Zastupitelstva Ústeckého kraje č.10/26Z/2011 (ze dne 2.11.2011), rozhodnutím Zastupitelstva Ústeckého kraje ze dne 25.6.2014 č. 21/17Z/2014 a 88/10Z/2013 ze dne 30.10.2013, s „Pravidly grantového řízení HLMP pro rok 2014 č.1891 ze dne 15.10.2013“, usnesením Zastupitelstva města Litoměřice č.237/9/2013 ze dne 12.12.2013. Čerpání i účtování prostředků poskytnutých Ministerstvem práce a sociálních věcí (MPSV), Krajským úřadem Ústeckého kraje, Městem Litoměřice, Hlavním městem Praha a dalšími městy a obcemi účetní jednotce k 31.12.2014 bylo v souladu se zákonem o účetnictví, zákonem o rozpočtových pravidlech č.218/2000 Sb., zákonem č.108/2006 Sb. o sociálních službách, zák.500/2004 Sb. „správní řád“, Zásadami pro poskytování účelových finančních prostředků z rozpočtu Ústeckého kraje, zákonem č.320/2001 Sb. o finanční kontrole ve veřejné správě a příslušnými zákony a účetními předpisy platnými v České republice (zvláště 552/1991 Sb. o státní kontrole, 137/2006 Sb. o veřejných zakázkách, vyhláškou 52/2008 Sb. Zásady a termíny finančního vypořádání se stát.rozpočtem, Metodika MPSV pro poskytování dotací, 128/2000 Sb. a 250/2000 Sb.).

Výrok auditora je **bez výhrad**.



Ing. Karel Novotný
auditor č. 1824
Organizační kancelář Praha
186 00 Praha 8, Thámova 7

Kdo nás podpořil v roce 2014

Státní správa a samospráva:

Ministerstvo práce a sociálních věcí ČR, Ústecký kraj, Hlavní město Praha, Litoměřice, Praha 1, Praha 6, Praha 7, Bohušovice nad Ohří, Čížkovice, Dlažkovice, Hoštka, Chodouny, Chotěšov, Chotiměř, Kravaře, Libochovice, Kladno, Kleneč, Krabčice, Křešice, Libochovany, Lovosice, Lukavec, Mělník, Michalovice, Mšené-lázně, Píšťany, Ploskovic, Račiněves, Radovesice, Roudnice nad Labem, Sřežovice, Snědovice, Sulejovice, Štětí, Terezín, Třebušín, Ústí nad Labem, Úštěk, Vchynice, Žalhostice, Žitenice

Právnícké osoby, nadace a nadační fondy:

Adra, Astmacentrum s.r.o., Balkancar CZ s.r.o., Biskupství Litoměřické, Bohušovická schola, Čaj života, Diecézní charita Litoměřice, Digrs Petra Voráčová, Energie Holding a.s., Česká televize, Farní úřad Kryry, FotoDružina, INEX Česká republika s.r.o., KIS Plus a.s., Lékárna U Grandu s.r.o. Ústí n. L., Nadace Agrofert holding, Nadace České spořitelny, Nadace Charty 77 - Konto Bariéry, Nadace Komerční banky, Nadace Telefonica O2, Nadační fond Kalich, Nadační fond na podporu rozvoje hospicového hnutí v ČR Umění doprovázet, Nadační fond Slunce pro všechny, Nadační fond Veolia, Ing. Karel Novotný, Odborová organizace Zdravotního ústavu, Organizační kancelář Praha, Praktický lékař Lovosice s.r.o., Prevence - zájmové sdružení právníckých osob, sbor Puellae Cantantes, Rytířský řád Křižovníků s červenou hvězdou, Ř. U. Ř. sv. Voršily, Římskokatolická farnost Bakov n. J., Římskokatolická farnost Lenešice, Římskokatolická farnost Vratislavice, Teri s.r.o., Tradag spol. s r.o., Ústecká komunitní nadace, Výbor dobré vůle - Nadace Olgy Havlové, ZŠ Všehrdova Lovosice

Fyzické osoby:

dar do 5 000 Kč

Baník Michal, Bareš Pavel, Bárta Zdeněk, Bartošková Iveta, Beránek Jaroslav, Beranová Jaroslava, Blahušová Anita, Bolomská Barbora, Bořek Miroslav, Brejcha Václav, Brožová Miroslava, Břežná Ludmila, Budín Jaromír, Bureš Jiří, Čepičková Renata, Čermák Jiří, Červinková Jana, Dolenská Vlasta, Dolistová Marie, Dostálová Petra, Dohunová Eva, Drahovzalová Naděžda, paní Dufková, Dušánková Marie, Dvořák Petr, Ebert Tomáš, Fibírová Irena, Fischerová Jana, Flouma Jiří, Foglová Vendula, Formanová Olga, paní Froněk, paní Froňková, Grohová Blanka, Gruntová Diťa, Gudera Karel, Hasman Martin, Hašl Luděk, Hauf Josef, Havlíček Jan, Hieková Anna, Hitková Alena, Holub Vítězslav, Holubcová Květa, Honschová Eva, Honzáková Sylva, Hrbata Zdeněk, Hrdinková Hanička, Hrubá Milada, Hulíková Denisa, Chalupová Marie, Javůrková Hana, Jebousek Jiří, Jirát Petr, Jirouch Radim, Kaclová Dana, Kajzrová Stanislava, Kanyzová Iva, Kasparová Helena, Keltnerová Ludmila, Klaban Luboš, Klikar Karel, Klimešová Helena, Kmoch Stanislav, Kolouchová Petra, Konůpková Alena, Kopecká Jiřka, Korandová Jarmila, Kostkanová Evženie,

Kostnerová Viktoria, Kouba Antonín, Koucká Renata, Kroupová Kateřina, Krutinová Hana, Kubišta Alois, Kubištová Jitka, Kučera Antonín, Kuřátko Vladimír, Kvietek Karel, Lacina Jan, Laubová Jana, Liška Jiří, Livoncová Klára, Lukášová Jana, Macková Jitka, Macháčková Andrea, Malinová Markéta, Martinka Radomír, Mařák Petr, Michal Jaroslav, Mráčková Hana, Myšková Hana, Nachtmannová Iva, Nezbedová Jitka, Nováková Antonie, Novotný Jiří, Olivová Jana, Pakandl Josef, Pátá Erika, Pátý Antonín, Paudura Karel, Petráková Anna, Petřů Jiří, Petrus Patrik Johan, Pettrich Werner, Pobuda Antonín, Polek Venuše, Popovičová Jaroslava, Poupová Ivana, Ptáček Ivan, Pulda Jaroslav, Putnová Miloslava, Rabasová Eva, Rejchrtová Jaroslava, Rous Pavel, Rousová Jana, Rousová Jitka, Ruml Pavel, Růžová Jaroslava, Růžová Marie, Seidlová Jana, Schneiderová Ludmila, Schottnerová Jana, Sirovátková Alžběta, Skuhra Kamil, Slámová Jana, Smékal Josef, Souček Antonín, Součková Maruše, Stieberová Marie, Suková Helena, Svatopolská Michaela, Svoboda P., Svobodová Jana, Šabachová Marcela, Šandová Zdenka, Šarmanová Irena, Šedivá Dana, Šetková Anna, Šídlo Vítězslav, Šlajchrt Petr, Šmídová Jana, Špeldovi, Štola Petr, Šťastná Gabriela, Talavašková Růžena, Tamchyna Robert, Tomášek Dalibor, Ullmann Jaroslav, Vančatová Linda, Varchola Michal, Veselka Jaroslav, Vítovec Přemysl, Vraná Markéta, Vykouková Irena, Zabilanský Jiří, Zajícová Ivana, Zámostná Eva, Zelená Hana, Zeman Zdeněk, Zemanová Věra, Zidarská Drahoslava, Žáková Lenka

dar od 5 000 Kč do 9 999 Kč

Bernáth Milan, Brůnová Věra, Červený Zdeněk, Dostálová Ludmila, Ebertová Martina, Gmela Milan, Havlíček Jan, Holík Luboš, Holub Břetislav, Hrudka Roman, Chytrý Michael, Kalibová Danuše, Kalíková Hana, Kohoutová Hana, Kolárová Eva, Kozlík Pavel, Kratochvílová Jaroslava, Kraus Jiří, Křivan Josef, Kudrnáčková Ilona, Kvasnička Roman, Kvietková Martina, Malý Vlastimil, Nesměráková Edita, Nitsche Martin, Pethes Tomáš, Pětník Jiří, Šťastková Eliška, paní Vlaháčová-Kartáková, Zaworka Jiří, Záworková Ludmila, Zítová Hana

dar od 10 000 Kč do 100 000 Kč

Bálková Daniela, Baňka Václav, Bečička Stanislav, Bobák Petr, Brabec Bedřich, Cimrová Věra, Doubková Dagmar, Fiala Jan, Hávová Jarmila, Kocanda Milan, Korfová Petra, Kryl Pavel, Křivánek Štěpán, Landová Daniela, Lenner Jiří, Malovec Ondřej, Martínek Pravoslav, Novotná Erika, Rabas Rudolf, Radosa Daniela, Schneebergerová Dagmar, Slavíková Magdalena, Suremka Jiří, Šebková Mária, Štěpánková Helena, Švehlová Margita, Valtr Pavel, Wenzlová Irena

... a řada dalších anonymních dárců.

Velmi děkujeme všem dárcům, kteří svým příspěvkem pomohli udržet a rozšířit naše aktivity v oblasti hospicové a paliativní péče, nesmírně cenní jsou pro nás pravidelní dárci, protože představují jistotu v našem nejistém financování.

Za spolupráci děkujeme také těmto jednotlivcům, institucím a firmám:

Jiří Bitrich, CHKO České středohoří, MŠ Paletka, Biskupství litoměřické, Katedrální kapitula u sv. Štěpána, Centrum cestovního ruchu Litoměřice, MKZ Litoměřice, Veselí lidi, Áda Škarda band, Activa Ústí nad Labem, Autoservis – Horejsek Gerhard a spol., v.o.s.; Bohušovická mlékárna, Culinari Maria, Roudnice nad Labem, ČSOB pobočka Litoměřice, Dílna ručního papíru - Ing. Irena Štyrandová, manželé Jan a Petra Dostálovi, Drogerie Ústí nad Labem, Dyntec, Terežín, Renata Forstová, Globus, Ústí nad Labem, Heineken Union, a.s.; Ústí nad Labem, Hennlich s.r.o., Litoměřice, IGEFA Ústí spol. s r. o., INEX Česká republika s.r.o., Interpap, s.r.o., Jiří Krejčí, Roudnice nad Labem, Jordanova lahodná čokoláda Děčín, Knihkupectví Jonáš, Štěpán Křivánek, Ivana Kubešová, Litoměřice, Květinářství Anette, Klapý, Lovomarket, Lovosice, Luboš Verner Libochovice, Marie Mazancová Cotton Litoměřice, Miroslav Kučera a Jana Waldhauserová, Hotel Koliba, MUDr. Jan Grebler, Kopřiva-fire s.r.o.; Oper o.s. -Zvířátka lidem s.r.o., Optika J&J, Jan Krejčí, Ústí nad Labem, MUDr. Jan Pajerek, Pekařny Pe-HaK, Pekařství Kodys & Hamele, Pekařství Kubík, Anna a Štěpánka Posádovy, Litoměřice, Stanislav Příbyl, Litoměřice, PUR izolace, Robert Braun, s.r.o. Ústí nad Labem, Rodinná farma Brňany, Sarto, s. r. o.; Litoměřice, Severofrukt, Trávčice, Sklo servis s.r.o.; Libochovice, Slané dorty - Milada Chomátová, Studio Visage, manželé Taitlovi Litoměřice, Time Out - Restaurant & Sportbar Litoměřice, Třebeňská pekárna Lovosice, Unimills, a.s., provozovna mlýn Litoměřice; Ústí Oils s.r.o., Vinařství sv. Tomáše Malé Žernoseky, Vinné sklepy Litoměřice, Zbrojová Pavla Litoměřice, Zelená hvězda Žatec, Základní umělecká škola Litoměřice, Základní umělecká škola Štětí



Hospic sv. Štěpána

Rybářské nám. 662/4
412 01 Litoměřice

IČ: 65081374

tel.: +420 416 733 185 - 7, fax: +420 416 736 704

www.hospiclitomerice.cz, info@hospiclitomerice.cz

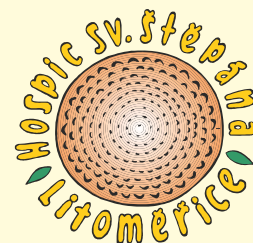
půjčovna pomůcek: +420 416 733 185, pujcovna@hospiclitomerice.cz

domácí hospic: +420 731 604 052, domaci@hospiclitomerice.cz

lůžkový hospic: +420 737 265 822, socialni@hospiclitomerice.cz

Česká spořitelna, a.s., pobočka Litoměřice, č. ú.: 1002334359/0800

**Provozovatelem nestátního zdravotnického zařízení byl v roce 2014
Hospic sv. Štěpána, občanské sdružení.**



grafický návrh a zpracování: Irena Vodičková

fotografie na obálce: Zuzana Legnerová

ostatní fotografie: archiv Hospice sv. Štěpána

tisk: Jiří Bartoš – SLON, spol. s r.o., U Chemičky 880/18, 400 01 Ústí nad Labem, www.tiskslon.cz